

साकेला गाउँपालिकाको वार्षिक प्रतिवेदन

आ.व ०८०/८१

पेश गर्ने

साकेला गाउँपालिका

पेश गरीने

जिल्ला समन्वय समितिको कार्यालय

दिक्तेल, खोटाङ ।



भाग-१	1
परिचय:साकेला गाउँपालिका	1
गाउँपालिकाको संगठन संरचना.....	2
आ. व २०८०/०८१ को शाखागत वार्षिक विकास कार्यक्रमहरु.....	4
भौतिक पूर्वाधार शाखा	4
मुख्य योजनाहरु:.....	4
आ.व २०८१/०८२ को क्रमागत योजनाहरु	5
प्रधानमन्त्री रोजगार शाखा.....	6
पूर्ण सरसफाइ शाखा	7
कृषि विकास शाखा	9
कृषि विकास शाखा आ.व. २०८०/८१ सालमा संचालन भएका वार्षिक स्वीकृत कार्यक्रमको प्रगति विवरण तथा समीक्षा.....	9
.....	10
पशु सेवा शाखा.....	11
स्वास्थ्य शाखा.....	12
गाउँपालिकाबाट गरीएका नविनतम कार्यहरु	12
पोषण	13
सामाजिक विकास शाखा	14
सामाजिक विकास शाखाबाट भएका प्रमुख प्रशासनिक कार्यहरु:.....	14
प्रतिफल: तत्कालिन	17
दीर्घकालीन उपलब्धि.....	18
साकेला गाउँपालिकामा पर्यटकीय सम्भावनाका क्षेत्रहरु:	19
चालु आ.व. ०८१/०८२ को वार्षिक विकास कार्यक्रमहरु:	20

भाग-१

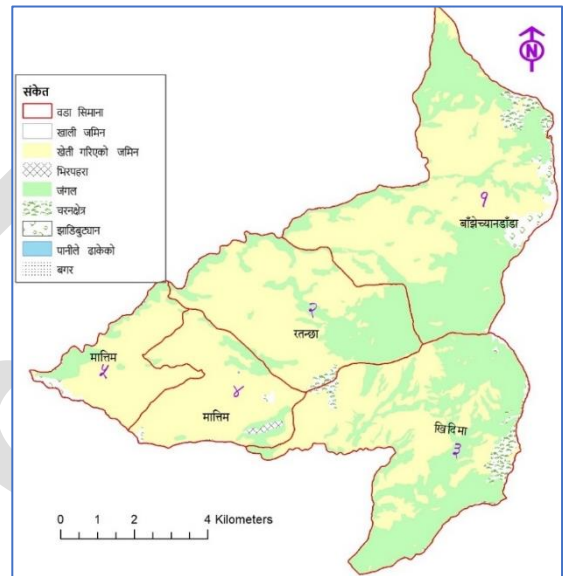
परिचय:साकेला गाउँपालिका

कोशी प्रदेश अन्तर्गत खोटाङ जिल्लाको १० वटा स्थानीय तहहरू मध्ये साकेला गाउँपालिका एक हो। जिल्लाका साविक ४ वटा गा. वि. स. (च्यानडाँडा, रतन्छा, खिदिमा, मात्तिम विर्ता) हरुलाई समेटेर साकेला गाउँपालिकाको स्थापना भएको हो। पालिकाको गाउँ कार्यपालिकाको कार्यालय वडा नं ४ मा अवस्थित रहेको छ।

यस गाउँपालिका खोटाङ जिल्लाको सदरमुकाम दिक्तेलबाट करिब २८ किलोमिटर पूर्वमा रहेको छ। समुन्द्र सतह ६२० मिटर देखि २९९० मिटर उचाईमा अवस्थित साकेला गाउँपालिकाको कुल क्षेत्रफल ७९.९९ वर्ग किलोमिटर रहेको छ। यो गाउँपालिका २७ डिग्री ६ मिनेट ३५ सेकेन्ड उत्तर देखि २७ डिग्री १४ मिनेट ५९ सेकेन्ड उत्तरी अक्षांशसम्म र ८६ डिग्री ४८ मिनेट ११ सेकेन्ड पूर्वदेखि ८६ डिग्री ५५ मिनेट ५५ सेकेन्ड पूर्वी देशान्तरसम्म फैलिएको छ।

ऐतिहासिक महत्व सहितको किरात राई संस्कृती साकेला नाचको महिमा र सांस्कृतिक पहिचानलाई कायम गरी यस गाउँपालिकाको नाम साकेला गाउँपालिका राखिएको हो। २०७८ सालको जनगणना अनुसार महिला ४७९८ र पुरुष ४८२५ गरी जम्मा ९६२३ जना जनसङ्ख्या रहेको यस गाउँपालिकामा ७९.३% नागरीक साक्षर छन्। विशेष गरेर राई जातिको बाहुल्यता रहेता पनि क्षेत्री, बाहुन, तामाङ लगायत जम्मा १४ जातजातिको बसोबास रहेको छ।

साकेला गाउँपालिकालाई पर्यटकीय दृष्टिकोणले हेर्ने हो भने गाउँपालिकाबाट पूर्व दिशातर्फ पर्ने वडा नं १ र ३ मा अवस्थित टेम्के डाँडा र वडा नं ३ मा अवस्थित सेल्मे डाँडाले अत्यन्तै सम्भावना बोकेको पाईन्छ। गाउँपालिकाको उत्तरतर्फ पर्ने वडा नं ५ मा अवस्थित चखेवा भन्ज्याङ र पूर्वतर्फ पर्ने वडा नं ३ मा अवस्थित तावाभन्ज्याङ सुन्दरताले भरिपूर्ण साथै पर्यटकीय दृष्टिकोणले सम्भावना बोकेको स्थलहरू रहेका छन्।



गाउँपालिकाको संगठन संरचना

गाउँपालिकाका शाखाहरू

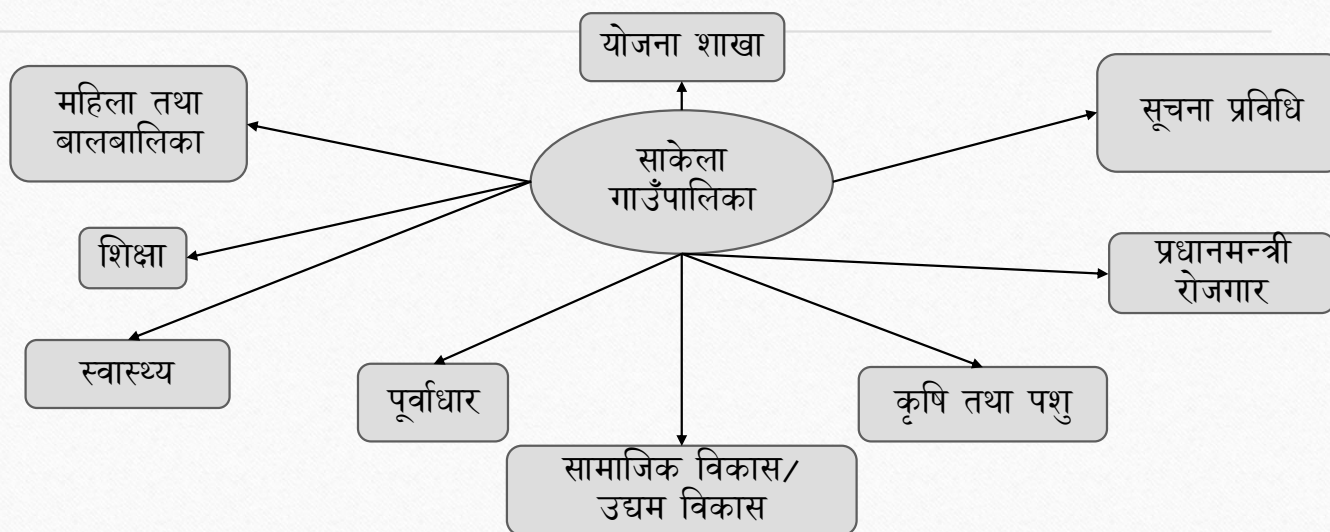


Figure 1 सङ्गठन तथा संरचना

आ.व ०८०/८१को विनियोजित बजेट, खर्च र मौज्दातको विवरण



कार्यालयको कोड :

साकेला गाउँपालिका
गाउँ कार्यपालिकाको कार्यालय, खोटांग

८०१०८५०८३००

आ.व. : २०८०/८१ अवधी : २०८०/०४/०१-२०८१/०३/३१

क्र.सं.	श्रोत	बजेट			खर्च			खर्च (%)	मौज्दात		
		चातु	पूँजीगत	जम्मा	चातु	पूँजीगत	जम्मा		चातु	पूँजीगत	जम्मा
१	नेपाल सरकार - समानिकरण अनुदान	०.००	७,११,००,०००.००	७,११,००,०००.००	०.००	५,३६,५०,३०४.७६	५,३६,५०,३०४.७६	७५.४५	०.००	१,७४,४९,६९५.२४	१,७४,४९,६९५.२४
२	नेपाल सरकार - शसर्त अनुदान चातु	१३,१७,००,०००.००	०.००	१३,१७,००,०००.००	११,४९,६३,०७८.०९	०.००	११,४९,६३,०७८.०९	८६.६८	१,७५,३६,९२९.९९	०.००	१,७५,३६,९२९.९९
३	नेपाल सरकार - आई डि ए - सोधभर्ना हुने ऋण (बैदेशिक)	४७,००,०००.००	०.००	४७,००,०००.००	४३,५५,९३५.००	०.००	४३,५५,९३५.००	९२.६६	३,४४,८६५.००	०.००	३,४४,८६५.००
४	नेपाल सरकार - एस इ एस पी - सोधभर्ना अनुदान (बैदेशिक)	३६,००,०००.००	०.००	३६,००,०००.००	१३,५७,७३५.००	०.००	१३,५७,७३५.००	३७.७१	२३,४२,२६५.००	०.००	२३,४२,२६५.००
५	नेपाल सरकार - एस इ एस पी - सोधभर्ना हुने ऋण (बैदेशिक)	६१,००,०००.००	०.००	६१,००,०००.००	३७,४६,३९७.००	०.००	३७,४६,३९७.००	६१.४२	२३,५३,६८३.००	०.००	२३,५३,६८३.००
६	नेपाल सरकार - युरोपियन युनियन - नगद अनुदान (बैदेशिक)	१०,००,०००.००	०.००	१०,००,०००.००	०.००	०.००	०.००	०	१०,००,०००.००	०.००	१०,००,०००.००
७	नेपाल सरकार - शसर्त अनुदान पूँजीगत	०.००	५०,००,०००.००	५०,००,०००.००	०.००	४९,८९,०५२.६२	४९,८९,०५२.६२	९९.७८	०.००	१०,९४७.३८	१०,९४७.३८
८	नेपाल सरकार - आन्तरिक ऋण - नगद (आन्तरिक ऋण)	०.००	३१,००,०००.००	३१,००,०००.००	०.००	१५,००,०६८.००	१५,००,०६८.००	४८.३९	०.००	१५,९९,९३२.००	१५,९९,९३२.००
९	नेपाल सरकार - आई डि ए - सोधभर्ना हुने ऋण (बैदेशिक)	०.००	२,००,०००.००	२,००,०००.००	०.००	१,५१,५००.००	१,५१,५००.००	७५.७५	०.००	४८,५००.००	४८,५००.००
१०	नेपाल सरकार - स्वीडजरल्याण्ड - एस डी सी - नगद अनुदान (बैदेशिक)	०.००	७४,००,०००.००	७४,००,०००.००	०.००	६९,५०,७२५.०२	६९,५०,७२५.०२	९३.९३	०.००	४,४९,२७४.९८	४,४९,२७४.९८
११	नेपाल सरकार - विविध अनुदान चातु	५०,००,०००.००	०.००	५०,००,०००.००	४४,७६,९१३.४३	०.००	४४,७६,९१३.४३	८९.५२	५,२३,८८६.५७	०.००	५,२३,८८६.५७
१२	नेपाल सरकार - आन्तरिक ऋण - नगद (आन्तरिक ऋण)	०.००	१,००,००,०००.००	१,००,००,०००.००	०.००	७२,६५,९३६.३७	७२,६५,९३६.३७	७२.६६	०.००	२७,३४,०६३.६३	२७,३४,०६३.६३
१३	नेपाल सरकार - आन्तरिक ऋण - नगद (आन्तरिक ऋण)	०.००	१,३५,००,०००.००	१,३५,००,०००.००	०.००	१,१७,००,०००.८२	१,१७,००,०००.८२	८६.६७	०.००	१७,९९,९९९.१८	१७,९९,९९९.१८
१४	कोशी प्रदेश - शसर्त अनुदान पूँजीगत	०.००	३८,३०,०००.००	३८,३०,०००.००	०.००	३३,१०,३२७.७३	३३,१०,३२७.७३	८६.५३	०.००	५,१९,६७२.२७	५,१९,६७२.२७
१५	कोशी प्रदेश - शसर्त अनुदान चातु	३६,६३,०००.००	०.००	३६,६३,०००.००	३१,६२,३७५.००	०.००	३१,६२,३७५.००	८६.३३	५,००,६२५.००	०.००	५,००,६२५.००
१६	कोशी प्रदेश - समानिकरण अनुदान	०.००	४०,९४,०००.००	४०,९४,०००.००	०.००	३६,३६,०००.००	३६,३६,०००.००	८८.८९	०.००	४,५८,०००.००	४,५८,०००.००
१७	राजस्व बाँडफाँड - प्रदेश सरकार	२७,५३,०००.००	०.००	२७,५३,०००.००	६,८४,१८०.००	०.००	६,८४,१८०.००	२४.८५	२०,६८,८२०.००	०.००	२०,६८,८२०.००
१८	राजस्व बाँडफाँड - संघीय सरकार	५,९८,३२,०००.००	२,४७,०००.००	६,००,७९,०००.००	४,७०,५६,९९३.९६	२,४२,०६०.००	४,७२,९८,९७३.९६	७८.७३	१,२७,७५,०८६.०४	४,९४,०००.००	१,२७,७५,०८६.०४
१९	आन्तरिक श्रोत	३,४९,४६,७८७.८७	१,५६,९९,८९०.००	५,०६,४६,६७७.८७	३,३५,७४,४००.८७	१,०२,८०,८८५.३७	४,३८,५५,२८६.२४	८६.७४	१३,७२,३८७.००	५३,३९,००४.६३	६७,०३,३९१.६३
	जम्मा	२५,३२,९४,७८७.८७	१३,४०,८२,८९०.००	३८,७३,७७,६७७.८७	२१,२५,७६,२४८.२७	१०,३६,७६,८६०.६९	३१,६२,५३,१०८.९६	८१.६३	४,०७,१८,५३९.६०	३,०४,०६,०२९.३३	७,११,२४,५६८.९३

आ. व २०८०/०८१ को शाखागत वार्षिक विकास कार्यक्रमहरु

भौतिक पूर्वाधार शाखा

मुख्य योजनाहरु:

१. बाझे-रतन्छा-मानेभञ्ज्याङ- काल्चिङ खोला सडक स्तरोन्नती -IV

ठेक्का नं. (SRMUN/p1/ROAD/NCB/80/81)

निर्माण व्यवसायीको नाम — दोभान डि. आर. जे.भि धनकुटा-७

लागत अनुमान — २६०८११९७.००

सम्झैता मिति- २०८०/१०/०७

सम्पन्न गर्नुपर्ने मिति — २०८१/०३/२०

ठेक्का रकम — १८०३९६०३.३१

हाल सम्म भुक्तानी भएको रकम — १५१६१३३९.९९

सम्पन्न अवस्था — नभएको (म्याद थप- २०८१/०६/२०)

आर्थिक प्रगति: ८४% भौतिक प्रगति: ९५%



२. बाझे-रतन्छा-मानेभञ्ज्याङ- काल्चिङ खोला सडक स्तरोन्नती -v

ठेक्का नं. SRMUN/p2/ROAD/NCB/80/81

निर्माण व्यवसायीको नाम — मायुमी कन्स्ट्रक्सन प्रा.लि -काठमाडौं ३

लागत अनुमान — ८०१९३२३.००

सम्झैता मिति- २०८१/१०/२५

सम्पन्न गर्नुपर्ने मिति — २०८१/०३/२०

ठेक्का रकम — ५११२४६२०.८७

हाल सम्म भुक्तानी भएको रकम — ५१३०००.००

सम्पन्न अवस्था — नभएको (म्याद थप- २०८१/०६/२०)

आर्थिक प्रगति: १०% भौतिक प्रगति: ९५%



३. साकेला सर्टिड साईट

ठेक्का नं. SRMUN/SS1/NCB/80/81

निर्माण व्यवसायीको नाम - मायुमी कन्स्ट्रक्सन प्रा.लि -
काठमाडौं ३१-काठमाडौं

लागत अनुमान — ४८१२१०२.३२

सम्झौता मिति- २०८१/०२/१६

सम्पन्न गर्नुपर्ने मिति — २०८१/०३/२०

ठेक्का रकम — ३२०८६३०.४

हाल सम्म भुक्तानी भएको रकम — ३२८५३४२.३६

सम्पन्न अवस्था — भएको

आर्थिक प्रगति: ९९.२८% भौतिक प्रगति: ९९.२८%



आ.व २०८१/०८२ को क्रमागत योजनाहरु

१. गाउँपालिकाको प्रशासकीय भवन निर्माण

❖ ठेक्का नं. 04/SRM/WORKS/2078/079

❖ निर्माण व्यवसायीको नाम — मल्ल रानी सजिब जे.भि

लागत अनुमान — ९१३९६१६६.३५

सम्झौता मिति- २०७९/०३/२०

सम्पन्न गर्नुपर्ने मिति — २०८०/०९/२० (म्याद थप-२०८१/)

ठेक्का रकम — ७६२३५१५२.७६ हाल सम्म भुक्तानी भएको रकम — ५२०७७०००.००

सम्पन्न अवस्था — नभएको

आर्थिक प्रगति: ६८% भौतिक प्रगति: ८४%



२. 5 Bed Primary Hospital

❖ ठेका नं. 04/SRM/WORKS/2078/079

❖ निर्माण व्यवसायीको नाम - मल्ल रानी सजिब जे.भि

लागत अनुमान — ७११९८७०००.००

सम्झौता मिति- २०७९/०३/२०

सम्पन्न गर्नुपर्ने मिति — २०८०/०९/२०

म्याद थप — २०८१/०६/२०

ठेका रकम — ६७९८६५८०.३५

हाल सम्म भुक्तानी भएको रकम — ५८६२८७५६.२५

सम्पन्न अवस्था — नभएको

आर्थिक प्रगति: ८६% भौतिक प्रगति: ८६%



प्रधानमन्त्री रोजगार शाखा

आ.व. २०७९/०८० मा भएका मुख्य मुख्य कामहरु:

- यस साकेला गाउँपालिकामा सूचिकृत जम्मा ३४६ जना व्यक्तिहरुलाई बेरोजगारको सचिमा EMIS Portal मा सूचिकृत गराईएको।
- कार्यपालिकाले गाउँसभा बाट अनुमोदन गर्ने गरी छनौट गरीएको जम्मा १० वटा योजनाहरुका लागि कामदार छनौट गरिएको।

विनियोजित बजेट र खर्चको स्थिति

क्र.सं.	स्थानीय तहको नाम	विनियोजन			खर्च			खर्च प्रतिशत		
		रोजगारी सिर्जना	अन्य सबै	कुल	रोजगारी सिर्जना	अन्य सबै	कुल	रोजगारी सिर्जना	अन्य सबै	कुल
१.	साकेला गा.पा.	२०८००००	७२००००	२८,००,०००	२०७५६४०	०	२०७५६४०	९९.७९	०	९९.७९

प्रधानमन्त्री रोजगार कार्यक्रमको लागि छनौट भई कार्यान्वयन गरिएका योजनाहरू निम्न बमोजिम रहेका छन्,

- ❑ रतन्छा-रोमन परिवारको घरमुनि ग्याविन जाली भर्ने
- ❑ साप्सु शिर पुल निर्माण
- ❑ मबु-शम्भुडाँडा हुँदै साविक १ नम्बर जाने सडक सोलिड योजना
- ❑ सेखुवा उप-स्वास्थ्य चौकी भवन निर्माण , बाँझे गोरेटो बाटो स्तरोन्नति , डाँडागाउँ दोबेला सडक स्तरोन्नति, मुनाम्ता खानेपानी ट्याङकी निर्माण
- ❑ पान्धारे-धनवरे- वडा कार्यालय हुँदै मुख्य सडक मर्मत योजना
- ❑ कृषि तथा सिंचाई अन्तर्गत तावाभञ्ज्याङ चिया बगान विस्तार योजना
- ❑ वडा कार्यालयको घडेरीदेखि चौकी जोड्ने गोरेटो बाटो निर्माण
- ❑ बुतेपा-लहरेबर हुँदै लामिदुवाली जाने घोरेटोबाटो मर्मत



पूर्ण सरसफाइ शाखा

आ.व ०८०/८१ का मुख्य क्रियाकलापहरू:

क्रियाकलाप	सङ्ख्या	उपलब्धि
वायो ग्यास निर्माण	६	बैकल्पिक उर्जा प्रबर्द्धन कार्यक्रम अन्तर्गत वडा नं ४ र ५ मा को ४ वटा घरधुरीमा ६ घन मिटरको वायो ग्यास प्लान्ट जडान सम्पन्न २ मा निरन्तरता रहेको
सुधारिएको चुल्हो निर्माण गर्ने	१२३७	घरभित्रको धुँवा नियन्त्रण तथा दाउराको खपत घटेको
फोहोरमैला श्रोतमा वर्गिकरण गरी दिगो व्यवस्थापनका निम्ति पालिका भित्रका सार्वजनिक स्थान, बजार केन्द्रहरू, विद्यालयहरू, पार्क तथा सरकारी कार्यालयहरूमा डस्टबिन स्थापना	१३३	कुहिने नकुहिने र शिशाजन्य गरी तीन प्रकारमा वर्गिकरण गरिएको जसले फोहोरमैला संकलन तथा व्यवस्थापनमा सहजता भएको।
विद्यालयहरूमा फोहोरमैला व्यवस्थापनकालागि इन्सिनिरेटर निर्माण योजना।	६	विद्यालयमा उत्सर्जित फोहोरलाई विद्यालयमा नै व्यवस्थापन गरिएको

पूर्ण सरसफाई अभियानका केही तस्बिरहरु



Figure 2 फोहोरमैला श्रोतमा वर्गिकरण

फोहोरमैला श्रोतमा वर्गिकरण गरी दिगो व्यवस्थापनका निम्ति पालिका भित्रका सार्वजनिक स्थान, बजार केन्द्रहरु, विद्यालयहरु, पार्क तथा सरकारी कार्यालयहरुमा डस्टबिन स्थापना ।

पूर्ण सरसफाई अभियानका केही तस्बिरहरु:



कृषि विकास शाखा

कृषि विकास शाखा आ.व. २०८०/८१ सालमा संचालन भएका वार्षिक स्वीकृत कार्यक्रमको प्रगति विवरण तथा समीक्षा

संचालन गरीएका कार्यक्रमहरू:

- तरकारी खेती प्रवर्द्धन कार्यक्रम (नेपाल सरकार सशर्त अनुदान चालु- रू ९,७५,०००/-; खर्च: रू ९,७५,०००/-)
- किसान सुचिकरण कार्यक्रम (नेपाल सरकार सशर्त अनुदान चालु- रू २,४९,०००/-; खर्च: रू १,०६,८७०/-)
- कृषि, पशुपंक्षी तथा मत्स्य तथ्याङ्क अध्यावधिक कार्यक्रम (नेपाल सरकार सशर्त अनुदान चालु- रू १,००,०००/-; रू ९३,४८८.८/-)
- केरा खेती प्रवर्द्धन कार्यक्रम (प्रदेश सरकार सशर्त अनुदान चालु- रू २०,००,०००/-; रू १७,७४,३७५/-)
- आकस्मिक बाली संरक्षण कार्यक्रम (नेपाल सरकार समानिकरण अनुदान- रू ३,००,०००/-)
- प्राविधिक अनुगमन (नेपाल सरकार समानिकरण अनुदान- रू ६०,०००/-)
- प्राविधिक कर्मचारीहरूको बैठक व्यवस्थापन (नेपाल सरकार समानिकरण अनुदान- रू ४०,०००/-)

संचालन गर्न नसकिएका कार्यक्रमहरू:

- आ.व. २०७९/८० मा स्थापना भएको तरकारी बाली पकेट विकास कार्यक्रमको निरन्तरता (नेपाल सरकार सशर्त अनुदान चालु- रू ४,९८,०००/-)
- कोल्ड च्याम्बर (नेपाल सरकार सशर्त अनुदान चालु- रू १०,००,०००/-)



तरकारी खेती प्रवर्द्धन कार्यक्रम अन्तर्गत टनेल निर्माण



केरा खेती प्रवर्द्धन कार्यक्रम अन्तर्गत कृषकको बारीमा जि-९ जातको केरा



आकस्मिक बालि संरक्षण अन्तर्गत फिल्ड अनुगमन

केरा खेती प्रबर्धन कार्यक्रम अन्तर्गत सिंचाईका लागि पाइप वितरण

सुकेरु

पशु सेवा शाखा

पशु सेवा शाखा आ.व. २०८०/८१ सालमा संचालन भएका वार्षिक स्वीकृत कार्यक्रमको प्रगति विवरण तथा समीक्षा

- १) प्रधानमन्त्री कृषि आधुनिकीकरण परियोजना अन्तर्गत आ.व. २०७९/०८० मा स्थापना भएका बाखा पकेट विकास कार्यक्रमको निरन्तरता; ३ वटा फर्मले सम्झौता गरी काम सम्पन्न गरेको ।
- २) पशु सेवा कार्यक्रम अन्तर्गत मासिक ईपिडेमियोलोजिकल रिपोर्टिङ ; पशु सेवा शाखा तथा अन्तर्गतका सेवा केन्द्रबाट प्राप्त विवरणहरूलाई हरेक महिनाको २८ गते भित्र भेटेरिनरी ईपिडेमियोलोजिकल शाखा, त्रिपुरेश्वर काठमाण्डौमा पठाईएको ।
- ३) पशु सेवा कार्यक्रम अन्तर्गत महामारि/आकस्मिक रोग नियन्त्रण कार्यक्रम
- ४) पशु पन्छी खोप कार्यक्रमको लागी लजिस्टिक तथा अन्य व्यवस्थापन; ७००० डोज पि.पि.आर विरुद्धको खोप साकेला गाउँपालिकाको ५ वटै वडाहरूको बाखाहरूलाई लगाइएको
- ५) पशु सेवा कार्यक्रम अन्तर्गत कृतिम गर्भाधान मिसन कार्यक्रम; डिजिटल ए.आई. गन खरिद
- ६) पशुपन्छी उपचार सेवा; १४०० कृषकका १२००० भन्दा बढी पशुपन्छीको लागी समस्या अनुसारका औषधी वितरण कार्यक्रम सञ्चालन ।



बाखा पकेट विकास कार्यक्रम



बाखा पकेट विकास कार्यक्रम अन्तर्गत च्याफकटर खरिद

बाखा पकेट विकास कार्यक्रम

स्वास्थ्य शाखा

- १) खोप सेवा – यस साकेला गाउँपालिकाका २१ वटा खोप केन्द्रबाट नियमित तथा कोभिड १९ रोग विरुद्धको खोप लगायत विभिन्न खोप अभियान संचालन गरीदै आएको छ ।
- नियमित खोप जन्मे देखि १५ महिना सम्मका १५४ जना बालबालिकाहरुलाई नियमित रूपमा खोप लगाई रहेको छ । भने ५०७ जना बालबालिकाहरुले जन्मे देखि १५ महिना भित्रमा पुर्ण खोप पाईसकेका छन् । यस साकेला गाउँपालिकामा १५ महिना देखि ५९ महिनासम्मका कुनै पनि बालबालिका जन्मेदेखि १५ महिना भित्रमा लगाउनु पर्ने सम्पूर्ण खोप पाईसकेको तथ्याडकमा अर्थात घर धुरी सर्वेक्षणको प्रतिबदनको आधारमा पूर्णखोप सुनिश्चितता तथा दिगोपना गाँउपालिका २०८१ जेष्ठ ४ गते घोषणा गरीएको छ ।
- कोभिड १९ रोग विरुद्धको बुस्टर डोज खोप १२ वर्षमाथिका महिला ६५० जना र पुरुष ५९२ जना गरी जम्मा १२४२ जना नागरीकहरुलाई लगाईएको छ ।
- दादुरा रुबेला खोप अभियानमा ९ महिना देखि ५९ महिना सम्मका ५५६ जना बालबालिकाहरुलाई दादुरा रुबेला रोग विरुद्धको खोप लगाईएको छ बाकी बालबालिकाहरुलाई खोप लगाईरहेको छ ।
- आईपिभि खोप अभियानमा २०७४ साल बैशाख महिना देखि २०७६ असोज महिना सम्म जन्म भएका जम्मा ४१९ जना बालबालिकाहरुले खोप पाएका छन् ।

गाउँपालिकाबाट गरीएका नविनतम कार्यहरु

- प्रत्येक स्वास्थ्य संस्थाहरुमा संचारको माध्यम मोबाईल सिम र सेटको व्यास्थापन गरीएको छ
- प्रत्येक स्वास्थ्य संस्था एवम प्रसुति गृहमा अक्सिजन सिलिन्डर र अक्सिजन कन्सट्रसनको व्यावस्थापन गरीएको छ ।
- राष्ट्रिय महिला सामुदायिक स्वास्थ्य स्वयम सेविका दिवस मनाईएको ।
- प्रजनन रूग्णता सम्बन्धी आड खस्ने महिलाको हरुको प्राथमिक उपचार जम्मा ११ जनाको रिड पेशरीमार्फत गरिएको भने २ जना लाई शल्यकृत्यामार्फत उपचार गर्नको लागि तयारी गरीएको छ ।

- परिवार नियोजनको अस्थायी साधन कपर टी र ईम्प्लान्ट ४४ जनाले सेवा पाएका छन् । त्यसै गरि पाठेघरको मुखको क्यान्सर जाँच जम्मा ८४ जनाको गरिएकोमा सबै जनाको क्यान्सरको नभएको राम्रो पक्ष रहेको छ ।
- प्रत्येक वडा बाट «कोसेली घर भेट कार्यक्रम» संचालन गरिएको छ ।

पोषण

- पहिलो चरणको राष्ट्रिय भिटामिन ए ६ महिना देखि ५९ महिना बालबालिकाहरुलाई ६९६ जनालाई खुवाईयो भने १२ महिनादेखि ५९महिनाका बालबालिकाहरुलाई जुकाको औषधि जम्मा ५९७ जनालाई खुवाईयो । भने दोस्रो चरणमा ६०१ जना बालबालिकाहरुलाई भिटामिन खुवाईएको हो ।
- पहिलो चरणमा विद्यालयमा छात्रा ९१५ र छात्र ७५८ जना गरी जम्मा १६७३ जना ले जुकाको औषधि खुवाई सुक्ष्मपोषक तत्वको कमिहुनबाट जोगाईएको छ । दोस्रो चरणमा छात्रा ५४७ जना र छात्र ५११ जना गरी जम्मा १०५८ जना विद्यार्थीहरुले जुको औषधि खाएका थिए ।
- जन्म देखि दुई वर्ष सम्मका जम्मा बालबालिका ७३ जना नयाँ र दोहोर्याई आउनेको जम्मा ३७९ जना बालबालिकाहरुले वृद्धि अनुगमन रजिष्टरमा दर्ता भई वृद्धि भई रहेका छन् ।
- १० वर्ष देखि १९ सम्मका ४१५ जना किशोरीहरुकोले आइरन फलिक एसिड खुवाईरहेको छ ।



संचालित कार्यक्रमका फोटाहरु



Figure 3 संचालित
कार्यक्रमका

सामाजिक विकास शाखा

आ.व. २०८०/०८१ मा सम्पादन भएका नियमित कार्यहरू

सामाजिक विकास शाखाबाट भएका प्रमुख प्रशासनिक कार्यहरू:

१. घा. वर्गको निर्माण व्यवसायी इजाजतपत्र दर्ता तथा नवीकरण
 - जम्मा निर्माण व्यवसायी इजाजतपत्र: ९ वटा
 - नवीकरण: ७
 - नवीकरण नभएको: १
 - अन्य स्थानीय तह/जिल्लाबाट ठाउँसारी भइ आएको: १
 - नयाँ दर्ता: १
२. होटल व्यवसाय दर्ता तथा नवीकरण
 - २०८१ साल असार मसान्तसम्म दर्ता: १३ वटा
 - २०८१ साल असार मसान्तसम्म नवीकरण: १
३. संघसंस्था तथा जलस्रोत उपभोक्ता समिति दर्ता:
 - २०८१ साल असार मसान्तसम्म दर्ता: १८ वटा
 - २०८१ साल असार मसान्तसम्म नवीकरण: व्यवस्था नभएको ।
४. टोल विकास तथा सुधार समिति दर्ता नवीकरण:
 - २०८१ साल असार मसान्तसम्म दर्ता: १५ वटा
 - २०८१ साल असार मसान्तसम्म नवीकरण: व्यवस्था नभएको

आ.व. २०८०/०८१ मा सम्पन्न भएका कृयाकलाप

प्राविधिक शिक्षा अध्ययन छात्रवृत्ति

- औद्योगिक व्यवसाय विकास प्रतिष्ठान त्रिपुरेश्वर काठमाण्डौ:



□ अध्ययन: २०७९।०७।२३ देखि २०८०।११।०९ सम्म १८ महिने उद्यम विकास सहजकर्ता

२. स्वागत तथा दिशा निर्देश बोर्ड जडान

□ गाउँपालिका प्रवेश गर्ने प्रमुख नाकाको ८ वटा स्थानमा स्वागत तथा धन्यवाद बोर्ड जडान गरीएको ।

□ गाउँपालिकाको प्रमुख सडक/ शाखा सडकमा रहेका ४० वटा प्रमुख चोक/दोवाटोमा दिशा बोर्ड जडान गरीएको ।

आ.व. २०८०/०८१ मा सम्पन्न भएका मुख्य कार्यहरु

३. आकस्मिक एयर एम्बुलेन्स सेवा कोष

➤ आर्थिक वर्ष २०७९/०८० को रु. १० लाख

➤ आर्थिक वर्ष २०८०/०८१ को रु. ५ लाख

५. चामलिङ भाषा पठनपाठन (साकेला मावि रतन्छा) -२५००००।-

▪ पुस्तक खरिद —रु. ५००००।—

▪ शिक्षक व्यवस्थापन रु. २०००००।-

६. एक हप्ते मेलमिलापकर्ता आधारभूत तालिम -३०००००।-

▪ मेलमिलाप सम्बन्धी आठ दिने (४८ घण्टे) आधारभूत मेलमिलापकर्ता तालिम- २०८१ साल जेठ १३ देखि २० गतेसम्म

▪ सहभागी २८ जना



७. महिलासँग उपाध्यक्ष कार्यक्रम -७९९९२१।-

- कम्वाइन मिल सेट थान -८
- डलिफन प्लाष्टिक कुर्सी थान -२५०



साझा सुविधा केन्द्र भवन निर्माण:

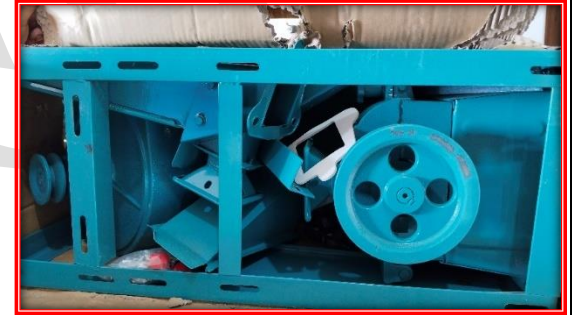


Figure 4 केन्द्र निर्माण

भइरहेको लघु उद्यमीहरूको स्तरोन्नति तर्फ २५ जना

क्र.सं.	कृयाकलाप	स्थान	सहभागी संख्या		
			महिला	पुरुष	जम्मा
१	कात्तिके व्यवसायीक कफी खेती सहकारी संस्था कफी खेती स्तर उन्नति तालिम	साकेला गाउँपालिका वडा नं.५ कात्तिके	६	७	१३
		जम्मा	६	७	१३

Table 1 स्तरोन्नति



Figure 5 तालिम

प्रतिफल: तत्कालिन

- ✘ नयाँ लघु उद्यमी सिर्जना तर्फ ४९ जनाले सीप विकास तालिम प्राप्त गरेको,
- ✘ काम गरीरहेका लघु उद्यमीहरू १३ जनाले स्तरोन्नति तालिम प्राप्त गरेको,
- ✘ नयाँ लघु उद्यमी समूहको लागि ३ वटा लघु उद्यमी समूह गठन भएको,
- ✘ सुनाखरी लघु उद्यमी समूहले २५ सय कफीको वेर्ना रोपेको,
- ✘ सुनाखरी लघु उद्यमी समूहमा कफीको वेर्ना उत्पादनको लागि सिँचाइ सुविधा सहितको २ वटा ट्रष्ट टनेल निर्माण भएको,
- ✘ कफी प्रशोधनको लागि साझा सुविधा भवन निर्माण,
- ✘ स्थानीय स्रोतसाधनको उपयोग हुन थालेको,
- ✘ मिल जडानले महिलाहरूको कार्यबोझ घट्न थालेको,
- ✘ आमा तथा महिला समूहहरूको कार्यालय सञ्चालनमा सहजता आउन थालेको ।

दीर्घकालीन उपलब्धि

- ✘ कफीको उद्योग सञ्चालन भइ स्थानीय स्तरमा रोजगारको अवसर सिर्जना हुने,
- ✘ व्यवसायीको जीवनस्तरमा सुधार आउने,
- ✘ कफी पारखिको लागि स्थानीय स्तरमा अर्गानिक कफी उपलब्ध हुने,
- ✘ कृषि पर्यटन प्रवर्द्धनमा सहयोग पुग्दछ,
- ✘ गाउँपालिकाको आर्थिक विकासमा टेवा पुग्दछ,
- ✘ महिलाहरुको कार्यबोझ घटी स्वास्थ्यमा सुधार हुने,
- ✘ महिलाको आर्थिक स्थितिमा सुधार आउने ।

सुदूरपश्चिम

साकेला गाउँपालिकामा पर्यटकीय सम्भावनाका क्षेत्रहरु:

- क. तावा ताल
- ख. बहुसंस्कृतिक भिलेज
- ग. त्रिधार्मिक पार्क
- घ. मुन्धुम ट्रेल (तावाभञ्ज्याङ-टेम्केडाँडा)

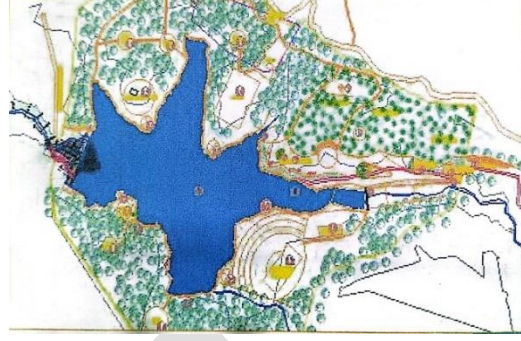


Figure 6 तावाताल निर्माणको गुर्योजना



Figure 7 निर्माधिन बहुसंस्कृतिक भिलेज



Figure 8 भिलेज DPR

परियोजनाहरुको सम्बन्धमा:

- क. तीनवटै परियोजनाको विस्तृत परियोजना प्रतिवेदन तयार गरिएको।
- ख. बहुसांस्कृतिक भिलेजमा १४ वटा जातजातिको संस्कृती झल्काउने घरहरुको शिलान्यास गरी निर्माण शुरु गरेकोमा बजेट अभावले कार्य अघि बढ्न नसकेको।
- ग. समृद्ध साकेलाको भविष्यका निम्ति उल्लेखित पर्यटकीय संरचनाको निर्माणका लागि संघ तथा प्रदेश सरकार र अन्य दातृ निकायको सहयोगको अपेक्षा गरिएको छ।

चालु आ.व. ०८१/०८२ को वार्षिक विकास कार्यक्रमहरु:

पूर्वाधार विकास क्षेत्र					
क्र.सं.	उपशिर्षक	क्षेत्र/कार्यक्रम	परियोजना/क्रियाकलाप	स्रोत	रकम
१	३११५१	सडक	बाँझेच्यानडाँडा-रतन्छा-भानेभन्ज्याड काल्चिडखोला सडक स्तरोन्नति आयोजना		६००००००
२	३११५१	सडक	हरेलोडाँडादेखि डाँडागाउँ बानाभुङ दोर्पा दिक्तेल सडक		२०५००००
३	३११५१	सडक	कात्तिके-सोस्तुङ-नैनेपानी सडक स्तरोन्नति		२०५००००
४	३११५१	सडक	ढाँडे-हात्तीसुँढे सडक स्तरोन्नति		५०००००
५	३११५१	सडक	सासिप-लामदुवाल सडक स्तरोन्नति		५०००००
६	३११५१	सडक	कुन्तुङ सडक स्तरोन्नति		२०००००
७	३११५१	सडक	होर्डिङ बोर्ड निर्माण		३०००००
८	३११५१	सडक	पारुङ वडा कार्यालय सडक		५०००००
९	३११५९		जग्गा वर्गीकरण		८०००००
			जम्मा		१२९०००००
सिंचाइ तथा खानेपानी					
क्र.सं.	उपशिर्षक	क्षेत्र/कार्यक्रम	परियोजना/क्रियाकलाप	स्रोत	रकम
	३११५९	सिंचाइ	कैदले खोला सिंचाइ योजना		८२५०४१
	३११५९	सिंचाइ	साब्जु धुलिमाटी सिंचाइ योजना		१५२००००
	३११५९	सिंचाइ	बतासे दोभाने सिंचाइ योजना		१३९६५७
	३११५९	सिंचाइ	रुपुवा खोला च्यानडाँडा मुहान सिंचाइ		३०००००
	३११५९	सिंचाइ	बाझे खानेपानी		२०००००
			जम्मा		२९८४६९८
भवन तथा शहरी विकास					
क्र.सं.	उपशिर्षक	क्षेत्र/कार्यक्रम	परियोजना/क्रियाकलाप	स्रोत	रकम
	३१११३	भवन	साकेला गाउँपालिकाको प्रशासकीय भवन		३५०००००
	३१११३	शहरी विकास	पालिका जाने बाटो पक्की सिँडी निर्माण र बजार व्यवस्थापन		१५०००००
	३११५९	झोलुङ्गे पुल तथा अन्य समपुरक	कुन्तूङ झो.पु., दोब्रुवा दोभान वडा नं १, गाग्रीदह वडा नं २ र खोवुखोला वडा नं ३, साकेला ५ दिप्रुङ चुइचुम्मा ७ जोड्ने छितुवा दोभान तावाखोला झो.पु., डाँडागाउँ किन्ताङ सान्जुखोला झो.पु. खोटाङ तथा अन्य समपुरक		१२०९३०२

जम्मा					६२०९३०२
आर्थिक विकास क्षेत्र					
क्र.सं.	उपशिर्षक	क्षेत्र/कार्यक्रम	परियोजना/क्रियाकलाप	स्रोत	रकम
	३११३१	कृषि तथा पशु सेवा क्षेत्र	कृषकहरुको कृषि उपज खरिद तथा कृषकहरुलाई कृषि कर्जा प्रवाह		२००००००
	३११३१	पशु सेवा विकास	पशुपन्छी उपचारको लागि औषधि व्यवस्थापन		६०००००
		कृषि विकास	आकस्मिक बाली संरक्षण कार्यक्रम		३०००००
	३११३१	कृषि तथा पशु सेवा क्षेत्र	प्राविधिक कर्मचारीहरुको बैठक भत्ता		४०००००
	३११३१	कृषि तथा पशु सेवा क्षेत्र	प्राविधिक अनुगमन तथा मूल्याङ्कन		६०००००
	३११३१	उद्योग	अल्लो उद्योग सञ्चालन		५०००००
	३११३१		जम्मा		३५०००००

सामाजिक विकास क्षेत्र					
क्र.सं.	उपशिर्षक	क्षेत्र/कार्यक्रम	परियोजना/क्रियाकलाप	स्रोत	रकम
	३११३२	खेलकुद	युवा तथा खेलकुद		७०००००
	३११३२	लक्षित कार्यक्रम	महिला तथा बालबालिका शाखा		५०००००
	३११३२	लक्षित कार्यक्रम	महिलासँग उपाध्यक्ष कार्यक्रम		१५०००००
	३११३२	लक्षित कार्यक्रम	न्यायिक समिति		१०००००
	३११३२	लक्षित कार्यक्रम	She Leads कार्यक्रम		२०००००
	३११३२	लक्षित कार्यक्रम	दलित सीप विकास पञ्चेबाजा व्यवस्थापन तथा क्षमता विकास कार्यक्रम		३०००००
		लक्षित कार्यक्रम	आदिवासी जनजाति लक्षित कार्यक्रम		३०००००
		लक्षित कार्यक्रम	विभिन्न जनजातिको भेषभुषा संरक्षण कार्यक्रम		२७५०००
		लक्षित कार्यक्रम	मेल मिलापकेन्द्र व्यवस्थापन		१२५०००
	३११३२	लक्षित कार्यक्रम	अपाङ्गता रोकथाम तथा पुनस्थापना कार्यक्रम पालिकाको लागत साझेदारी		९९६०००
	३११३२	लक्षित कार्यक्रम	साकेला सिलि प्रवर्द्धन कार्यक्रम		२०००००
शिक्षा					
क्र.सं.	उपशिर्षक	क्षेत्र/कार्यक्रम	परियोजना/क्रियाकलाप	स्रोत	रकम
	३११३२	शैक्षिक कार्यक्रम	माध्यमिक विद्यालयमा कार्यरत लेखा कर्मचारीहरुको तलब भत्ता		२२२५००
	३११३२	शैक्षिक कार्यक्रम	बालबालिका मा.वि. विज्ञान शिक्षकको तलब भत्ता		५६७९५१

३११३२	शैक्षिक कार्यक्रम	२८ वटा विद्यालयहरुमा कार्यरत सहयोगीको पारिश्रमिक	२५८५०००
३११३२	शैक्षिक कार्यक्रम	बाल विकास केन्द्रमा कार्यरत शिक्षकको तलब भत्ता	२६९५०००
३११३२	शैक्षिक कार्यक्रम	राष्ट्रपति रनिड शिल्डको लागि व्यवस्थापन खर्च	२०००००
३११३२	शैक्षिक कार्यक्रम	शिक्षक परिचय पत्र	५००००
३११३२	शैक्षिक कार्यक्रम	शिक्षक क्यालेण्डर निर्माण	१५००००
३११३२	शैक्षिक कार्यक्रम	प्रधानाध्यापक बैठकमा आय बापत यातायात खर्च	७००००
३११३२	शैक्षिक कार्यक्रम	वार्षिक परीक्षको लागि कापि खरिद कार्यक्रम कक्षा १ देखि १०सम्म	३०००००
३११३२	शैक्षिक कार्यक्रम	प्रसुतिमा रहेको शिक्षकको लागि सट्टा शिक्षक व्यवस्थापन	१०००००

३११३२	शैक्षिक कार्यक्रम	माध्यमिक विद्यालयमा कार्यरत कम्प्युटर स्रोत शिक्षकहरु ५ जनाको तलब भत्ता	२२४२५००
३११३२	शैक्षिक कार्यक्रम	साझा आ.वि. शिक्षक व्यवस्थापन	४२७७२०
३११३२	शैक्षिक कार्यक्रम	राष्ट्रपति रनिड सिल्ड प्रतियोगिताको लागि सिल्ड व्यवस्थापन खर्च	१०००००
३११३२	शैक्षिक कार्यक्रम	कक्षा ८ को परीक्षा व्यवस्थापन खर्च	१०००००
३११३२	शैक्षिक कार्यक्रम	करार शिक्षक छनौटको लागि पाठ्यक्रम तथा पाठ्यपुस्तक खरिद	३००००
३११३२	शैक्षिक कार्यक्रम	शिक्षामा आवश्यक सामग्री खरिद	५००००
३११३२	शैक्षिक कार्यक्रम	वाली विज्ञान छात्र/छात्रा वृत्ति कार्यक्रम	१००००००
३११३२	शैक्षिक कार्यक्रम	पुरस्कार वितरण कार्यक्रम	२०००००

	३११३२	शैक्षिक कार्यक्रम	आधारभुत विद्यालयमा कार्यरत कम्प्युटर स्रोत शिक्षकहरु ३ जनाको तलब भत्ता		५५३५००
	३११३२	शैक्षिक कार्यक्रम	श्री टाँकीबारी आ.वि. जनशक्ति व्यवस्थापन		२०००००
	३११३२	शैक्षिक कार्यक्रम	विद्यार्थीको लागि अतिरिक्त क्रियाकलाप पालिका स्तरीय		१५००००
	३११३२	शैक्षिक कार्यक्रम	श्री चण्डेश्वरी माध्यमिक विद्यालयको अंग्रेजी शिक्षक तलब भत्ता		४५९१६४
	३११३२	शैक्षिक कार्यक्रम	स्थानीय शिक्षा पाठ्यक्रम तयार		२००००००
	३११३२	शैक्षिक कार्यक्रम	प्रस्तावित मा.वि. सञ्चालन शिक्षक अनुदान, चण्डेश्वरी मा.वि. साकेला १		११६००००
	३११३२	शैक्षिक कार्यक्रम	बा.वि.के. कक्षाकोठा मर्मत तथा व्यवस्थापन		५५०४५२
	३११३२	शैक्षिक कार्यक्रम	कक्षा १-५ कक्षासम्मका अङ्ग्रेजी माध्यम पठनपाठका निमित्त पुस्तक खरिद		३०००००
	३११३२	शैक्षिक कार्यक्रम	सरस्वती मा.वि. अनुदान		१५०००००
	३११३२	शैक्षिक कार्यक्रम	पिपलडाँडा आ.वि. तार घेराबारा		२०००००
स्वास्थ्य तथा सरसफाइ					
क्र.सं.	उपशिर्षक	क्षेत्र/कार्यक्रम	परियोजना/क्रियाकलाप	स्रोत	रकम
	३११३२	स्वास्थ्य सेवा	स्वास्थ्य कर्मचारी तलब		४५०००००
	३११३२	स्वास्थ्य सेवा	आधारभुत अस्पताल लगायत स्वास्थ्य संस्थमा औषधि लगायत ल्याब केमिकल खरिद तथा आधारभुत अस्पताल मार्फत स्वास्थ्यबिमा कार्यक्रम लागु गरि औषधि उपचार व्यावस्थापन		१४०००००
	३११३२	स्वास्थ्य सेवा	कार्यालय सञ्चालन तथा मसलन्द र वैठक खर्च स्वास्थ्य चौकीहरु		१५००००
	३११३२	स्वास्थ्य सेवा	आधारभुत अस्पताल मार्फत स्वास्थ्य बिमा कार्यक्रम लागु गरि औषधि उपचार व्यावस्थापन		७५००००
	३११३२	स्वास्थ्य सेवा	पालिका एम्बलेन्स ख बर्गमा स्तरोन्नति		५०००००
	३११३२	स्वास्थ्य सेवा	पोषण कार्यक्रम		५०००००
राष्ट्रिय परिचयपत्र तथा पञ्जीकरण					

क्र.सं.	उपशिर्षक	क्षेत्र/कार्यक्रम	परियोजना/क्रियाकलाप	स्रोत	रकम
	३११३२		सामाजिक सुरक्षा नविकरण शिविर सञ्चालन		१५००००
	३११३२		सामाजिक सुरक्षा भुक्तानी शिविर सञ्चालन		३५००००
			जम्मा		३१६५९७८७
वन, वातावरण तथा विपद व्यवस्थापन क्षेत्र					
क्र.सं.	उपशिर्षक	क्षेत्र/कार्यक्रम	परियोजना/क्रियाकलाप	स्रोत	रकम
	३११५९		विपद व्यवस्थापन कोष		४०००००
सुशासन तथा संस्थागत विकास					
क्र.सं.	उपशिर्षक	क्षेत्र/कार्यक्रम	परियोजना/क्रियाकलाप	स्रोत	रकम
			स्वास्थ्य महिला स्वयंसेविका, विद्यालय कार्यालय सहयोगी कर्मचारी, वा.वि.के. कर्मचारीहरुको थप तलब वृद्धि		१२७४०००
			पूर्ण सरसफाइ कार्यक्रम कर्मचारी पारिश्रमिक, पोशाक भत्ता		२७५००००
			पालिका प्रहरी भर्ना र पारिश्रमिक		१८८५०००
			प्रारम्भिक वातावरणीय परीक्षण		१००००००
			डी.पि.आर. निर्माण		२००००००
			सवारी साधन खरिद		३४०००००
			जम्मा		१२३०९०००

संघीय सरकार र प्रदेश सरकारबाट प्राप्त समपुरक अनुदान

क्र.सं.	क्षेत्र/कार्यक्रम	परियोजना/क्रियाकलाप	स्रोत	रकम
१	सडक	बाँझेच्यानडाँडा-रत्नछा-मानेभन्ज्याड-काल्चिडखोला सडक स्तरोन्नति आयोजना	संघीय	६००००००
२	सडक	हरेलोडाँडादेखि डाँडागाउँ बानाभुड दोर्पा दिक्तेल सडक	प्रदेश	५००००००
	सडक	कात्तिके-सोस्तुड-नैनेपानी सडक स्तरोन्नति	प्रदेश	५००००००
		जम्मा		१६००००००

XXX