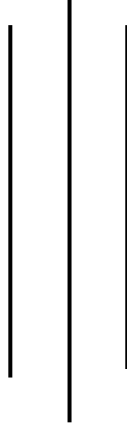


बार्षिक योजना अनुगमन प्रतिवेदन

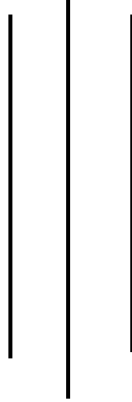
आ.व ०८०/८१



पेश गर्ने

साकेला गाउँपालिका

योजना अनुगमन तथा सुपरीवेक्षण समिति



पेश गरिने

साकेला गाउँपालिका

गाउँकार्यपालिकाको कार्यालय, मानेभञ्जयाङ, खोटाङ ।



भाग १ : परिचय.....	१
१.१ पृष्ठभुमी .....	१
१.२ अनुगमनको विधि एवं ढाँचा .....	२
१.३ अनुगमनको उद्देश्य.....	३
भाग २:तथ्य र तथ्यङ्कको प्रस्तुती ,विश्लेषण र व्याख्या.....	३
२.१ आयोजना भ्रमण तथा अवलोकन मूल्याङ्कन सारांश.....	३
२.१.१ सडक तथा गोरेटो बाटो .....	३
२.१.२ खानेपानी.....	६
२.१.३ सिंचाई योजना.....	८
२.१.४ फोहोरमैला व्यावस्थापन.....	११
२.१.५ आवास तथा भवन .....	१२
२.१.६ सडक झोलुङ्गे पुल निर्माण .....	१३
२.१.७ ऊर्जा तथा विद्युतीकरण.....	१४
२.१.८ कृषि तथा पशु विकास .....	१४
२.१.९ पर्यटन प्रवर्द्धन तथा सांस्कृतिक सम्पदा.....	१७
२.१.१० प्रधानमन्त्री रोजगार कार्यक्रम.....	१७
भाग ३:प्रमुख उपलब्धिहरु .....	२७
भाग ४:प्रमुख समस्या.....	२८
भाग ५:प्रमुख सिकाई.....	२८
भाग ६: निष्कर्ष र सुझावहरु .....	२८
६.१ निष्कर्ष.....	२८
६.२ सुझाव.....	२९

## साकेला गाउँपालिका

कोशी प्रदेश अन्तर्गत खोटाङ जिल्लाको १० वटा स्थानीय तहहरू मध्ये साकेला गाउँपालिका एक हो। जिल्लाका साविक ४ वटा गा. वि. स. (च्यानडाँडा, रतन्छा, खिदिमा, मात्तिम विर्ता) हरुलाई समेटेर साकेला गाउँपालिकाको स्थापना भएको हो। यस पालिकाको गाउँकार्यपालिकाको कार्यालय वडा नं ४ मा अवस्थित रहेको छ। ऐतिहासिक महत्व सहितको किरात राई संस्कृति साकेला नाचको महिमा र सांस्कृतिक पहिचानलाई कायम गरि यस गाउँपालिकाको नाम साकेला गाउँपालिका राखिएको हो। साकेला नाच राई जातिको प्रशिद्ध तथा एक मात्र नाच हो। जसमा जुनै समुहका व्यक्तिहरू एकै साथ तालमा ताल मिलाएर एक अर्कामा आदर, प्रेम, सद्भाव र आशीर्वाद साटासाट गरि प्रकृतिको पूजा गरि असल समयको लागि प्रार्थना गर्दै नाच्छन्। यस गाउँपालिका खोटाङ जिल्लाको सदरमुकाम दिक्तेलबाट करिब २८ किलोमिटर पूर्वमा रहेको छ। समुन्द्र सतह ६२० मिटर देखि २९९० मिटर उचाईमा अवस्थितसाकेला गाउँपालिकाको कुल क्षेत्रफल ७९.९९ वर्ग किलोमिटर रहेको छ। यो गाउँपालिका २७ डिग्री ६ मिनेट ३५ सेकेन्ड उत्तर देखि २७ डिग्री १४ मिनेट ५९ सेकेन्ड उत्तरी अक्षांशसम्म र ८६ डिग्री ४८ मिनेट ११ सेकेन्ड पूर्वदेखि ८६ डिग्री ५५ मिनेट ५५ सेकेन्ड पूर्वी देशान्तरसम्म फैलिएको छ। साकेला गाउँपालिकालाई पर्यटकीय दृष्टिकोणले हेर्ने हो भने गाउँपालिकाबाट पूर्व दिशातर्फ पर्ने वडा नं १ र ३ मा अवस्थित टेम्के डाँडा र वडा नं ३ मा अवस्थित सेल्मे डाँडाले अत्यन्तै सम्भावना बोकेको पाईन्छ। गाउँपालिकाको उत्तरतर्फ पर्ने वडा नं ५ मा अवस्थित चखेवा भन्ज्याङ र पूर्वतर्फ पर्ने वडा नं ३ मा अवस्थित तावा भन्ज्याङ सुन्दरताले भरिपूर्ण साथै पर्यटकीय दृष्टिकोणले सम्भावना बोकेको स्थलहरू रहेका छन्।

## भाग १ : परिचय

### १.१ पृष्ठभूमि

योजना, नीति, कार्यक्रम तथा आयोजनाहरूमा लगानी तथा स्रोत साधनको प्रवाह समुचित ढंगले भएको छ कि छैन र कार्य तालिका अनुसार क्रियाकलापहरूको कार्यन्वयन भई लक्षित प्रतिफल प्राप्त भएको छ कि छैन भनी विभिन्न तहका व्यवस्थापन वा व्यास्थापनले तोकेको व्यक्ति तथा निकायबाट निरन्तर र आवाधिक रूपमा निगरानी राख्ने कार्यलाई अनुगमन भनिन्छ। विकास योजना, नीति, कार्यक्रम तथा आयोजनाको प्रभावकारी कार्यान्वयन अनुगमन तथा मूल्याङ्कनको महत्वपूर्ण भूमिका रहन्छ। विकासमा गरिएको लगानीको प्रतिफल मापन गर्ने र सेवाग्राहीको जीवनस्तरमा त्यसले पारेको प्रभाव आंकलन गरी उत्तरदायित्व र जवाफदेहिता प्रवर्द्धन गर्न यसको थप महत्व रहन्छ। नीति तथा कार्यक्रम तथ्यपरक तथा नतिजामुलक बनाउन यस्तो व्यवस्था प्रभावकारी हुन जरुरी छ। यसैलाई व्यवस्थित बनाउने क्रममा नेपाल सरकारले राष्ट्रिय अनुगमन तथा मूल्याङ्कन दिग्दर्शन, २०७० जारी गरि कार्यन्वयनमा ल्याएको थियो। नयाँ संविधान जारी भएपछी संघ, प्रदेश, स्थानिय तहमा भएको पूनःसंरचना अनुरूप स्थानिय तहमा सञ्चालित योजना तथा परियोजनाहरूको अनुगमन तथा मूल्याङ्कनलाई प्रभावकारी बनाउन यसको सफल अभ्यास भएको छ। साकेला गाउँपालिकाले पनि योजना अनुगमन तथा मूल्याङ्कन कार्यविधि तयार गरी कार्यन्वयनमा ल्याएको छ। यसै कार्यविधिमा योजनाको अनुगमन तथा मूल्याङ्कन पश्चात अनुगमन तथा मूल्याङ्कन प्रतिवेदन तयार गरि कार्यपालिका बैठकमा छलफल गर्नुपर्ने प्रावधान भए बमोजिम अनुगमन तथा मूल्याङ्कन प्रतिवेदनको अपरिहार्यता प्रष्ट झल्किन्छ। तसर्थ यस प्रतिवेदनमा अनुगमन गर्दा अपनाउनु पर्ने विधि तथा प्रक्रिया सूचक तथा सुचनाका स्रोत संस्थागत व्यवस्था र सुचनाको प्रयोग सम्बन्धी विषयलाई समेटेको छ। प्रतिवेदन प्रणालीलाई प्रभावकारी बनाउन यसलाई सहभागितामुलक बनाउन आवश्यक छ। गाउँपालिकाको विकास सम्बन्धी नीति, योजना, कार्यक्रम तथा योजनाको कार्यान्वयन गर्न प्रतिफल तथा प्रभावको विश्वसनीय र प्रभावकारी अनुगमन प्रणालीको विकास गरी तिनलाई गाउँपालिकाका विभिन्न तहहरूमा लागु गरी संस्थागत गर्न मूल्याङ्कनका लागि आवश्यक मापदण्ड र प्रक्रिया निर्धारण गरी विषय क्षेत्रगत नीतिहरू र प्राथमिकता प्राप्त कार्यक्रम तथा आयोजनाको प्रभाव मूल्याङ्कन गर्न गराउन र सोको आधारमा गाउँपालिकाको नीति तथा कार्यन्वयनमा सुधार गर्नुका साथै अनुभवको आदान प्रदान गरी विशेषज्ञताको विकास समेत गर्ने उद्देश्य लिई यो प्रतिवेदन तयार पारिएको छ।

## १.२ अनुगमनको विधि एवं ढाँचा

आयोजना कार्यन्वयन प्रक्रियालाई पारदर्शी तथा उत्तरदायी बनाउन सेवा प्रदायक र सेवाग्राहीको सहभागितामा अनुगमन तथा मूल्याङ्कन गर्नुपर्दछ। सहभागितामूलक अनुगमन तथा मूल्याङ्कनले संस्थानगत सिकाई अभिवृद्धि गर्ने, सरोकारवालाको धारणा बुझी आयोजनामा सुधार गर्ने र प्रभाव मूल्याङ्कन गरी सार्वजनिक उत्तरदायित्व वा जवाफदेहीता अभिवृद्धि गर्ने गर्दछ। साथै यसबाट सरोकारवालालाई आयोजनाको अवस्थाको जानकारी हुन गई समयमै प्रतिफल प्राप्त गर्न सहयोग पुग्दछ। साकेला गाउँपालिकाको अनुगमन तथा सुपरीवेक्षण समितिले गाउँपालिका वडा र अन्य निकायहरूबाट सञ्चालित क्रियाकलाप आयोजना र योजनाको अनुगमनका लागि विभिन्न ढाँचा एवं विधिहरू प्रयोग गर्दै आइरहेको छ।

विकास आयोजनाहरूको अनुगमन गर्ने निकाय कार्यथलोमा नै गई आफ्नै आँखाले तथ्य एकिन गर्न वा आयोजनाको व्यवस्थापन लगायत सम्बद्ध सरोकारवालाहरूको धारणा संलग्न गरी कार्यन्वयनमा आउनसक्ने समस्या समयमै पहिचान तथा समाधान गर्ने आवश्यक देखेमा स्थलगत निरीक्षण गर्नुपर्दछ। अनुगमन तथा सुपरिवेक्षण समितिले निर्धारित रुजुसुची को आधारमा सेवन्ग्राहीहरूसँगै व्यवस्थित तरिकाले स्थलगत भ्रमण गरी नक्सामा रहेको सूचनाको सत्यता एकिन गर्ने गरेको छ। यस्तो भ्रमणले स्थानीय समुदायसँग सम्बन्ध स्थापित गर्न, नक्सामा उल्लेखित गरिएका पक्षलाई पुष्ट्याई गर्न, स्थानियलाई आयोजनामा आएको समस्या र समाधानका उपायका बारेमा अवगत गर्न मद्दत पुगेको छ। अनुगमन, निरीक्षण तथा अवलोकनका क्रममा निम्नानुसारका विधिहरू अपनाइएको थियो।

(क) आयोजना प्रत्यक्ष स्थलगत अनुगमन, निरीक्षण तथा अवलोकन।

(ख) आयोजनाको वास्तविकता एकिन गर्न र आयोजना सञ्चालनका क्रममा आइपरेको समस्या पहिचान गरि समस्याको समाधान गर्ने प्रत्यक्ष फिल्ड अवलोकन गर्ने गरिएको।

(ग) आयोजनामा आइपरेको समस्या समाधान गर्ने, आयोजना निर्माण स्थलमा नै निर्देशन दिने, समस्या समाधानका लागि व्यवस्थापन पक्षले वडा वडामा अभिमुखिकरण कार्यक्रमको व्यवस्था गर्ने र थप विकल्पहरू पहिचान गरि समस्या समाधानका बारेमा निर्णयकर्तालाई जानकारी गराउने।

(घ) आयोजनाका सम्बन्धमा लाभग्राही वर्ग लगायत अन्य पक्षको धारणा बारे जानकारी लिने।

(ङ) आयोजनामा उपभोक्ता समितिका पदाधिकारीहरूसँग छुलफल र अन्तरक्रिया।

(च) गाउँपालिकामा क्रियाशिल राजनितिक दल तथा तेस्रो व्यक्तिहरूसँग अन्तरक्रिया।

## १.३ अनुगमनको उद्देश्य

अनुगमनले संचालित योजना, आयोजना तथा क्रियाकलापहरूलाई व्यवस्थित सरल नतिजामुलक ,विश्वसनीय र प्रभावकारी बनाई नीति निर्णय प्रक्रियालाई तथ्यपरक बनाउनका साथै पारदर्शिता र जवाफदेहिता अभिवृद्धि गरी सुशासन प्रवर्द्धन गर्न सहयोग गर्ने मूल उद्देश्य लिएको छ। उपरोक्त उद्देश्यहरूका साथै अनुगमनका निम्नानुसारका उद्देश्य रहेको छ।

(क)आयोजना कार्यान्वयन चरणमा लगानी, क्रियाकलाप र प्रतिफल सुचकको आधारमा कार्यसम्पादन भए नभएको निर्धारण गर्न।

(ख)आयोजना कार्यान्वयन चरण सम्पन्न भएपछि उक्त आयोजना कार्यलयसँगको सम्झौता बमोजिम निर्धारित आयुसम्म निरन्तर सञ्चालनको लागि आवश्यक पर्ने स्रोतसाधन तथा मर्मत-सम्भार निश्चित गर्न।

(ग)आयोजनाको प्रगतिको समीक्ष गर्न।

## भाग २:तथ्य र तथ्यङ्कको प्रस्तुती ,विक्षेपण र व्याख्या

### २.१ आयोजना भ्रमण तथा अवलोकन मूल्याङ्कन सारांश

#### २.१.१ सडक तथा गोरेटो बाटो

क्र.स	योजनाको नाम	योजनास्थल /ठेगाना	विनियोजित बजेट रु	भौतिक प्रगति	अनुगमन गर्दा देखिएका तथ्य र सुझावहरू
१	बाझेच्यानडाँडा रतन्छा मानेभङ्गाड काल्चिन खोला सडक स्तरोउन्नती (चौथो)	१,२,३-साकेला	१,८०,३९,६०३.३१। -	७०प्रतिशत	<ul style="list-style-type: none"> <li>लागत अनुमान बमोजिम (Gabion box, Masonarywall, Drain, Road RCC Dhalan) निर्माण १०० प्रतिशत निर्माण भएको रहाल Gravel works ४० प्रतिशत रहेको।</li> <li>हाल Gravelworks को सम्पूर्ण सामग्री तथा रोलर,ग्रेडर फिल्ड तयार भएको र Compact गर्न मात्र बाँकी रहेको।</li> <li>संघ सरकारबाट ५०% र साकेला गाउँपालिकाबाट ५०% लागत साझेदारीमा निर्माण भएको।</li> <li>ठेक्का प्रकृयाबाट संचालन योजना</li> </ul>

					सम्झौता बमोजिम यस आ.व कार्य सम्पन्न नभएको हुदा उक्त योजनाको म्याद गरि सम्पन्न गर्ने भएको।
२	बाझेच्यानडाँडा रतन्छा मानेभञ्ज्याङ काल्चिन खोला सडक स्तरोउन्नती (पाँचौ)	१,२,३- साकेला	८३,००,००१-	४० प्रतिशत	<ul style="list-style-type: none"> <li>लागत अनुमान बमोजिम (Gabion box, Masonarywall, Drain, Road RCC Dhalan) निर्माण १०० प्रतिशत निर्माण भएको रहाल Gravel works २० प्रतिशत रहेको।</li> <li>हाल Gravelworks को सम्पूर्ण सामग्री तथा रोलर,ग्रेडर फिल्ड तयार भएको र Compact गर्न मात्र बाँकी रहेको।</li> <li>संघ सरकारबाट ५०% र साकेला गाउँपालिकाबाट ५०% लागत साझेदारीमा निर्माण भएको।</li> <li>ठेक्का प्रकृयाबाट संचालन योजना सम्झौता बमोजिम यस आ.व कार्य सम्पन्न नभएको हुदा उक्त योजनाको म्याद गरि सम्पन्न गर्ने भएको।</li> </ul>
३	साकेला ३,५ सडक मर्मत	३,५ साकेला	७,४९,९३८.५५ १-	१०० प्रतिशत	<ul style="list-style-type: none"> <li>यस योजना कोटेशन मार्फत सम्पन्न भएको।</li> <li>उक्त योजनाबाट साकेला गाउँपालिकाको ३,५ वडाका विभिन्न मुख्य तथा साखा सडकहरु सरसफाई भएको छ। दैनिक सडक सुचारुमा सहयोग पुगेको</li> </ul>

					छ।
४	साकेला ३ सडक मर्मत	३ साकेला	२,७२,१७ ४.३१ १-	१०० प्रतिशत	<ul style="list-style-type: none"> <li>• यस योजना कोटेशन मार्फत सम्पन्न भएको ।</li> <li>• उक्त योजनाबाट साकेला गाउँपालिकाको ३ वडाका विभिन्न मुख्य तथा साखा सडकहरु सरसफाई भएको छ। दैनिक सडक सुचारुमा सहयोग पुगेको छ।</li> </ul>
५	साकेला ४ सडक मर्मत	४ साकेला	७,१९,८९ ०.००	१०० प्रतिशत	<ul style="list-style-type: none"> <li>• यस योजना कोटेशन मार्फत सम्पन्न भएको ।</li> <li>• उक्त योजनाबाट साकेला गाउँपालिकाको ४ वडाका विभिन्न मुख्य तथा साखा सडकहरु सरसफाई भएको छ। दैनिक सडक सुचारुमा सहयोग पुगेको छ।</li> </ul>

साकेला गाउँपालिकाबाट आ.व २०८०-०८१ मा सडक निर्माण कार्य योजनाहरु र ठेक्का प्रक्रिया निर्माण व्यासायी,कोटेशन मार्फतनिर्माण भएको छ। हरेक वर्ष साकेला गाउँपालिकामा सडक नयाँ (Track) सुचारु नगरी जुन सुचारु भईरहेको सडकलाई मर्मत गर्न कार्य भईरहेको छ। यसमा प्रत्यक वडाबाट सडक निर्माण लागि प्राथमिकता निर्धारण गरी सडक निर्माणका लागि माग आउने गरेको र माग अनुरूप बजेट विनियोजन हुन नसक्दा गुणस्तरीय सडक निर्माण हुन नसकेको देखिन्छ। ठेक्का प्रक्रिया निर्माण कार्यको प्रारम्भ देखिनै प्राविधिकको सल्लाह अनुरूप योजना कार्यान्वयनको शुरुवात भएकोले डिजाइन र लागत अनुमान बमोजिम काम भएको। निर्माण व्यासायी मार्फत निर्माण भएको सडक योजनामा प्रयोग भएको सामग्री गुणस्तर रहेको छ। निर्माण व्यासायी मार्फत निर्माण भएको योजना तोकेको समयमा निर्माण सम्पन्न नभएको देखिन्छ र यसलाई सुधार गर्नु पर्ने देखिन्छ।



## २.१.२ खानेपानी

क्र.स	योजनाको नाम	योजनास्थल / ठेगाना	विनियोजित बजेट रु	भौतिक प्रगति	अनुगमन गर्दा देखिएका तथ्य र सुझावहरू
१	खोकमा खानेपानी मुहान मर्मत	१-साकेला	५०,०००।-	१०० प्रतिशत	<ul style="list-style-type: none"> <li>लागत अनुमान बमोजिम काम सम्पन्न भएको।</li> <li>लागत अनुमान बमोजिम पाईप खरिद भएको।</li> </ul>
२	मुनामता खानेपानी निर्माण	१-साकेला	४,०००००।-	१०० प्रतिशत	<ul style="list-style-type: none"> <li>लागत अनुमान बमोजिम काम सम्पन्न भएको।</li> <li>लागत अनुमान बमोजिम आर.भि.टि निर्माण, पाईपलाईन, ईन्टेक तारघेराबारा निर्माण भएको।</li> </ul>
३	भालुखोप खानेपानी निर्माण	१-साकेला	२,००,०००।-	१०० प्रतिशत	<ul style="list-style-type: none"> <li>लागत अनुमान बमोजिम काम सम्पन्न भएको।</li> <li>मुहानमा ईन्टेक निर्माण र पाईपलाईनको निर्माण भएको।</li> </ul>
४	जुगेपानी खरबारी खानेपानी	२-साकेला	१,००,०००।-	१०० प्रतिशत	<ul style="list-style-type: none"> <li>लागत अनुमान बमोजिम काम सम्पन्न भएको।</li> <li>मुहानमा ईन्टेक निर्माण र पाईपलाईनको निर्माण भएको।</li> </ul>
५	लिम्देगौरा खानेपानी व्यवस्थापन	२-साकेला	५०,०००।-	१०० प्रतिशत	<ul style="list-style-type: none"> <li>लागत अनुमान बमोजिम काम सम्पन्न भएको।</li> <li>मुहानमा क्याचमेन्ट र ईन्टेक निर्माण भएको।</li> </ul>
६	शिशु ढिकुर्तुङ खानेपानी योजना	२-साकेला	४०,०००।-	१०० प्रतिशत	<ul style="list-style-type: none"> <li>लागत अनुमान बमोजिम काम सम्पन्न भएको।</li> <li>मुहानमा ईन्टेक, आर.भि.टि मर्मत, पाईपलाईन आदी निर्माण भएको।</li> </ul>

७	महिला भवन खानेपानी योजना	२-साकेला	३०,०००।-	१०० प्रतिशत	<ul style="list-style-type: none"> <li>• योजना सम्झौता नभएको।</li> </ul>
८	हिमालेम्पा धारा खानेपानी योजना	२-साकेला	५०,०००।-	१०० प्रतिशत	<ul style="list-style-type: none"> <li>• लागत अनुमान बमोजिम काम सम्पन्न भएको।</li> <li>• मेसिनरी वाल,१५ सय लिटर हिल्टेड,पाईप खरिद ।</li> </ul>
९	लमिनिधारा खानेपानी योजना पातलपानी	२-साकेला	५०,०००।-	१०० प्रतिशत	<ul style="list-style-type: none"> <li>• लागत अनुमान बमोजिम काम सम्पन्न भएको।</li> <li>• मुहानमा क्याचमेन्ट,ईन्टेक मर्मत,पाईप खरिद भएको।</li> </ul>
१०	मूलखर्क खानेपानी योजना	२-साकेला	१,३०,०००।-	१०० प्रतिशत	<ul style="list-style-type: none"> <li>• लागत अनुमान बमोजिम काम सम्पन्न भएको।</li> <li>• आर.भि.टि र ईन्टेक सुरक्षा गर्नको लागि मेसीनरी वाल निर्माण भएको।</li> </ul>
११	साल्मे वापाही खानेपानी योजना	२-साकेला	३,००,०००।-	१०० प्रतिशत	<ul style="list-style-type: none"> <li>• लागत अनुमान बमोजिम काम सम्पन्न भएको।</li> <li>• १३ हजार लिटरको आ.भि.टि निर्माण,८ वटा धारा,पाईपलाईन आदि निर्माण भएको।</li> </ul>
१२	गैरीखेत खानेपानी योजना सासीप	२-साकेला	२०,०००।-	१०० प्रतिशत	<ul style="list-style-type: none"> <li>• लागत अनुमान बमोजिम काम सम्पन्न भएको।</li> <li>• पाईप खरिद भएको।</li> </ul>
१३	गैरी खानेपानी योजना	२-साकेला	५०,०००।-	१०० प्रतिशत	<ul style="list-style-type: none"> <li>• लागत अनुमान बमोजिम काम सम्पन्न भएको।</li> <li>• २० एम एमको पाईप खरिद भएको।</li> </ul>

१४	साविक खिदिमा वडा नं ८ तथा पुङ्कमा खानेपानी योजना	३-साकेला	२,००,०००।-	१०० प्रतिशत	<ul style="list-style-type: none"> <li>लागत अनुमान बमोजिम काम सम्पन्न भएको।</li> <li>मुहानमा ईन्टेक,१० वटा धारा,पाईपलाईन निर्माण भएको।</li> </ul>
१५	मानेगाउँ आ.वि.खानेपानी योजना	४-साकेला	४०,०००।-	१०० प्रतिशत	<ul style="list-style-type: none"> <li>ईन्टेक,मेसिनरी वाल,१ वटा धारा निर्माण भएको।</li> </ul>
१६	पिचापु खानेपानी मर्मत	४-साकेला	१,००,०००।-	१०० प्रतिशत	<ul style="list-style-type: none"> <li>७ वटा धारा निर्माण र पाईप खरिद भएको।</li> </ul>
१७	बोफुई चुम्लुङ खानेपानी आयोजना	५-साकेला	२,५०,०००।-	१०० प्रतिशत	<ul style="list-style-type: none"> <li>धारा फिटिङ,पाईपलाईन,आर.भि.टि निर्माण भएको।</li> </ul>

गाउँपालिका र वडा कार्यालय बाट आवश्यकतालाई मध्यनजर गरेर खानेपानीको पहुचबाट बन्चित भएका घर परिवारहरुको लागि बजेट विनियोजन भएको र उक्त विनियोजित बजेटलाई कार्यान्वयन गर्दा लागत अनुमान तयार गरि गुणस्तरिय सामग्रीको प्रयोग भई निर्माण सम्पन्न भएको छ।

नेपाल सरकारको निति अनुसार खानेपानीको पहुच नभएको समुदायलाई १ घर १ धारा निर्माण गरी गुणस्तरीय खानेपानीबाट पहुचमा ल्याउने गरी यस गाउँपालिकाले बनाएको आवधिक योजना अनुसार वार्षिक बजेटमा खानेपानीलाई प्राथमिकतामा राखी योजना बनाईएको छ ।२०८०-०८१ आ.व मा यस गाउँपालिकामा संघिय ,प्रदेश र स्थानिय सरकारले लगभग १५० घर धुरीलाई १ घर १ धारा निर्माण गरिएको छ।

### २.१.३ सिंचाई योजना

क्र.स	योजनाको नाम	योजनास्थल /ठेगाना	विनियोजित बजेट रु	भौतिक प्रगति	अनुगमन गर्दा देखिएका तथ्य र सुझावहरु

१	श्री भूलभूले सिंचाई जल उपभोक्ता संस्था साकेला ४	साकेला ४	४१,५७,० २५.०५ १-	१०० प्रतिशत	<ul style="list-style-type: none"> <li>• लागत अनुमान बमोजिम काम सम्पन्न भएको।</li> <li>• Gabion box, pipecanel, RCC lining, etc.</li> <li>• स्विस सरकार(SDC) ३०%,नेपाल सरकार २०%,प्रदेश सरकार २०%,स्थानिय सरकार २०% र उपभोक्ता समिति १०% को सयुक्त लगानिमा निर्माण भएको।</li> </ul>
२	बतासे दोभान कुलो सिंचाई योजना वडा नं १(क्रमागत)	साकेला १	६९,२३,५ ६६.९६ १-	१०० प्रतिशत	<ul style="list-style-type: none"> <li>• लागत अनुमान बमोजिम काम सम्पन्न भएको।</li> <li>• Pipe canal, RCC lining, Cover Canal , Intakes etc.</li> <li>• स्विस सरकार(SDC) ३०%,नेपाल सरकार २०%,प्रदेश सरकार २०%,स्थानिय सरकार २०% र उपभोक्ता समिति १०% को सयुक्त लगानिमा निर्माण भएको।</li> </ul>
३	गुनथाले भिर सिंचाई योजना वडा नं १	साकेला १	३४,१३,७ ६६.०६ १-	१०० प्रतिशत	<ul style="list-style-type: none"> <li>• लागत अनुमान बमोजिम काम सम्पन्न भएको।</li> <li>• Stone Masonarywall,pipecanel,RCC Lining, Intake etc.</li> <li>• स्विस सरकार(SDC) ३०%,नेपाल सरकार २०%,प्रदेश सरकार २०%,स्थानिय सरकार २०% र उपभोक्ता समिति १०% को सयुक्त लगानिमा निर्माण भएको।</li> </ul>
४	सापदह साना सिंचाई योजना वडा नं ४	साकेला ४	५०,५७,६ ०१ १-	१०० प्रतिशत	<ul style="list-style-type: none"> <li>• लागत अनुमान बमोजिम काम सम्पन्न भएको।</li> <li>• Gabion Wall ,Stonemasonry,RCCanel,pip</li> </ul>

					<p>ecanelect.</p> <ul style="list-style-type: none"> <li>स्विस् सरकार(SDC) ३०%,नेपाल सरकार २०%,प्रदेश सरकार २०%,स्थानिय सरकार २०% र उपभीक्ता समिति १०% को सयुक्त लगानिमा निर्माण भएको ।</li> </ul>
५	छागेखोला सिंचाई योजना वडा नं १	साकेला १	७०,९३,८ ४६.३५ ।-	१०० प्रतिशत	<ul style="list-style-type: none"> <li>लागत अनुमान बमोजिम काम सम्पन्न भएको ।</li> <li>Gabion Wall ,Stonemasonry,RCCCanel,pip ecanelect.</li> <li>स्विस् सरकार(SDC) ३०%,नेपाल सरकार २०%,प्रदेश सरकार २०%,स्थानिय सरकार २०% र उपभीक्ता समिति १०% को सयुक्त लगानिमा निर्माण भएको ।</li> </ul>
६	वाडदुड खोला पिडालुबारि सिंचाई योजना वडा नं १	साकेला १	९९,८५,९ ०५.३ ।-	१०० प्रतिशत	<ul style="list-style-type: none"> <li>लागत अनुमान बमोजिम काम सम्पन्न भएको ।</li> <li>Gabion Wall ,Stonemasonry,RCCCanel,pip ecanel ,Pond ect.</li> <li>स्विस् सरकार(SDC) ३०%,नेपाल सरकार २०%,प्रदेश सरकार २०%,स्थानिय सरकार २०% र उपभीक्ता समिति १०% को सयुक्त लगानिमा निर्माण भएको ।</li> </ul>

संघ, प्रदेश, स्वीस विकास सहयोग नियोग (SDC), गाउँपालिका र उपभोक्ताहरूको लागत साझेदारीमा हालसम्म १९ वटा साना सिंचाई योजना सम्पन्न भई सकेको छन्। जसमध्ये चालु आर्थिक वर्षमा छ वटा योजना सञ्चालन भई सम्पन्न भएका छन्। उक्त योजनाहरूबाट ३१९.४ हेक्टर जमिनमा सिंचाई भईरहेको अवस्था छ। यी योजनाहरूबाट ७७१ घरधुरी किसानहरूले सेवा पाईरहेको देखिन्छ। आगामी आर्थिक वर्षमा सञ्चालन हुने गरी ३ वटा सिंचाई योजना स्वीकृत भएका छन्। सम्पन्न भएका सिंचाई योजनाको कारणले गाउँपालिकाको कृषि उत्पादनमा वृद्धि भई गाउँपालिकाको आर्थिक विकासमा ठूलो टेवा पुगेको देखिन्छ।

## २.१.४ फोहोरमैला व्यवस्थापन

क्र.स	योजनाको नाम	योजनास्थल / ठेगाना	विनियोजित बजेट रु	भौतिक प्रगति	अनुगमन गर्दा देखिएका तथ्य र सुझावहरू
१	साकेला सोलिड बोएस्ट सटिड साइट निर्माण योजना	साकेला ३	४९,८१,१० ३.३७ १-	१०० प्रतिशत	<ul style="list-style-type: none"> <li>उक्त योजना ठेक्का प्रक्रिया निर्माण व्यासायी मार्फत कार्य सम्पन्न भएको छ।</li> <li>उक्त योजनामा (Gabion box, Cutting) को काम सम्पन्न भएको छ।</li> </ul>
२	पालिकाको विद्यालयमा इन्सिनरेटर निर्माण	१,२,३,४ ५, साकेला	९,९५,६१०. ४३ १-	१०० प्रतिशत	<ul style="list-style-type: none"> <li>उक्त योजना कोटेशन प्रक्रिया मार्फत कार्य सम्पन्न भएको छ।</li> <li>यस योजनामा साकेला गाउँपालिकाको ५ वटा वडाको ६ वटा माध्यमिक विद्यालयमा यसको संरचना निर्माण भएको छ।</li> <li>यसको प्रयोग विद्यालयबाट निस्केको अनावश्यक फोहोर वस्तु जलाई नस्ट गर्ने गरिन्छ।</li> </ul>
३	फोहोर मैला व्यवस्थापनको लागी डस्टविन स्ट्यान्ड तथा गमला निर्माण	१,२,३,४ ५, साकेला	९,७८,०१५. ०० १-	१०० प्रतिशत	<ul style="list-style-type: none"> <li>उक्त योजना कोटेशन प्रक्रिया मार्फत कार्य सम्पन्न भएको छ।</li> <li>यस योजनामा साकेला गाउँपालिकाको ५ वटा वडाको विभिन्न स्थानमा सार्वजनिक स्थल, विद्यालय र अन्य आवश्यक</li> </ul>

					<p>स्थानमा राखिएको छ।</p> <ul style="list-style-type: none"> <li>• यसको प्रयोग साकेला गाउँपालिकाको ५ वटा वडाको विभिन्न स्थानबाट निस्कने अनावश्यक फोहोर वस्तुहरू (शिशु जन्य, कुहिने तथा नकुहिने) फोहोर संकलन गरी व्यवस्थापन गरिन्छ।</li> </ul>
--	--	--	--	--	-----------------------------------------------------------------------------------------------------------------------------------------------------------------------------------------------------------------------------------------------

फोहोरमैला व्यवस्थापनको आवश्यकतालाई मध्यनजर गरेरसाकेला गाउँपालिकाले सोलिड बोएस्ट सटिड साइट संघ सरकारको विशेष अनुदान सहयोगबाट ग्राउण्ड सम्माउने, Gabion Box कोनिर्माण भएको छ। यसै साथ फोहोरमैला व्यवस्थापन गर्न पालिकाको विद्यालयहरूमा इन्सिनरेटर निर्माण तथा फोहोर मैला व्यवस्थापनको लागी विभिन्न स्थानमा इस्टविन स्ट्यान्ड निर्माण गरेको छ।

## २.१.५ आवास तथा भवन

क्र.स	योजनाको नाम	योजनास्थल / ठेगाना	विनियोजित बजेट रु	भौतिक प्रगति	अनुगमन गर्दा देखिएका तथ्य र सुझावहरू
१	साकेला गाउँपालिकाको प्रशासकीय भवन निर्माण	४ साकेला	७,६२,३५,१५२.७६। -	७५ प्रतिशत	<ul style="list-style-type: none"> <li>• उक्त योजना बहुबर्षिय योजना रहेको छ। उक्त योजना साकेला गाउँपालिका ४०% र संघ सरकार ६०% लागत साझेदारीमा निर्माण भईरहेको छ।</li> <li>• यस योजनाको नियम अनुसार म्याद थप हुदै निर्माण कार्य भईरहेको छ। उक्त योजनाको पहिलो म्याद थप भएको छ।</li> </ul>
२	साकेला प्रथामिक अस्पताल निर्माण	२ साकेला	५,९९,९०,१८८.८७। -	९० प्रतिशत	<ul style="list-style-type: none"> <li>• उक्त योजना बहुबर्षिय योजना रहेको छ। उक्त योजना</li> <li>• यस योजनाको नियम अनुसार म्याद थप हुदै निर्माण कार्य भईरहेको छ। उक्त योजनाको चौथो म्याद थप भएको छ।</li> </ul>

३	साकेला गाउँपालिका वडा नं ५ को वडा कार्यालयको भवन निर्माणको लागि घडेरी व्यवस्थापन	५ साकेला	२,००,०० ० ।-	१०० प्रतिशत	<ul style="list-style-type: none"> <li>उक्त योजना प्राविधिक लागत अनुमान बमोजिम काम सम्पन्न भएको छ।</li> </ul>
४	बोफुई सामुदायिक भवन निर्माण	५ साकेला	२,५०,०० ० ।-	१०० प्रतिशत	<ul style="list-style-type: none"> <li>उक्त योजना प्राविधिक लागत अनुमान बमोजिम काम सम्पन्न भएको छ।</li> </ul>
५	सामुदायिक स्वास्थ्य इकाई केन्द्र,डाँडाटोल सेखुवा भवन निर्माण	१ साकेला	४,५०,०० ० ।-	१०० प्रतिशत	<ul style="list-style-type: none"> <li>उक्त योजना प्राविधिक लागत अनुमान बमोजिम काम सम्पन्न भएको छ।</li> </ul>
६	सिद्धेश्वरी मा वि खेल ग्राउन्ड सम्माउने योजना	३ साकेला	६,००,०० ० ।-	१०० प्रतिशत	<ul style="list-style-type: none"> <li>उक्त योजना प्राविधिक लागत अनुमान बमोजिम काम सम्पन्न भएको छ।</li> </ul>

गाउँपालिकाबाट प्रमुखप्रशासकीय भवन,प्रथामिक अस्पताल जस्ता संरचना संघ सरकारसंग लागत साझेदारीमा निर्माण भईरहेकोछ। वडा कार्यालय,विद्यालयको संरचना निर्माणको लागि घडेरी व्यवस्थापन,सामुदायिक स्वास्थ्य इकाई केन्द्र,बोफुई सामुदायिक भवन जस्ता संरचना गाउँपालिकाबाट निर्माण भएको देखिन्छ। आयोजना अनुगमन भएका सम्पूर्ण योजनाको भौतिक प्रगति १०० प्रतिशत रहेको छ।

### २.१.६ सडक झोलुङ्गे पुल निर्माण

क्र.स	योजनाको नाम	योजनास्थल / ठेगाना	विनियोजित बजेट रु	भौतिक प्रगति	अनुगमन गर्दा देखिएका तथ्य र सुझावहरू
-------	-------------	--------------------	-------------------	--------------	--------------------------------------



१	कुन्तुङ झोलुङ्गे पुल	१ साकेला	५२,३४,१ ९.८१।-	१०० %	<ul style="list-style-type: none"> <li>यो पुल निर्माण पश्चात कुन्तुङ र डाँडागाउलाई दैनिक आवतजावतमा सहज हुने।</li> <li>लागत अनुमान बमोजिम काम सम्पन्न भएको।</li> <li>TBSU-८५%,साकेला गाउँपालिका १५%र उपभोक्ता २ % को सयुक्त लगानीमा निर्माण सम्पन्न भएको।</li> </ul>
---	----------------------	-------------	-------------------	-------	---------------------------------------------------------------------------------------------------------------------------------------------------------------------------------------------------------------------------------------------------------------------

### २.१.७ ऊर्जा तथा विद्युतीकरण

क्र.स	योजनाको नाम	योजनास्थल / ठेगाना	विनियोजित बजेट रु	भौतिक प्रगति	अनुगमन गर्दा देखिएका तथ्य र सुझावहरू
१	नविकरण उर्जा प्रवर्द्धनको लागि सौर्य सडक बत्ति खरिद,स्थापना	४ साकेला	८,००,०० ०।-	१००%	<ul style="list-style-type: none"> <li>उक्त योजनाबाट ७ वटा बत्ति खरिद तथा स्थापना भएको छ।</li> <li>खरिद बत्ति साकेला गाउँपालिकाको बजार आसपासको सडक तथा सार्वजनिक स्थलमा राखिएको छ।</li> </ul>

### २.१.८ कृषि तथा पशु विकास

क्र.स.	योजनाको नाम	योजना स्थल/ ठेगाना	अनुगमन मिति	विनियोजित बजेट रु	भौतिक प्रगति	अनुगमन गर्दा देखिएका तथ्यहरू
१	तरकारी खेति प्रवर्द्धन कार्यक्रम	साकेला गा. पा. वडा नं ३, खिदिमा	२०८१/०३/२२	९,७५,०००/-	१००%	सम्झौता अनुरूप सहकारीले प्लास्टिक टनेल निर्माण गरेको, बिउ, विषादी, २ वटा हाते ट्र्याक्टर ल्याइ तरकारी खेति गर्न सुरु गरेको।
२	केरा खेति प्रवर्द्धन	साकेला गा.पा.	२०८१/०३/१५	२०,००,००	१००%	जि-९ जातका केराका विरुवा

	कार्यक्रम	वडा नं ५, मात्तिम		०/-		ल्याइ केरा खेति सुरु गरेको । साथमा समूहले खाल्डो खन्ने ३ वटा मेसिन (अर्थ अगर), सिन्चाइका लागि पाइप वितरण गरेको ।
३	किसान सुचिकरण कार्यक्रम	साकेला गा.पा. वडा नं ३ र ५	-	२,४९,०००/-	१००%	वडा नं ५ मा गएर वास्तविक किसान वडा कार्यालयबाट प्रमाणित गरि किसान सुचिकरण प्रणालिमा भएका किसानलाई स्वीकृत/अस्वीकृत गरिएको। वडा नं ३ मा गएर वास्तविक किसान वडा कार्यालयबाट प्रमाणित गरि किसान सुचिकरण प्रणालिमा भएका किसानलाई स्वीकृत/अस्वीकृत गरिएको ।
४	कृषि, पशुपन्छी, तथा तत्थाकं अध्यावत्धिक कार्यक्रम	साकेला गा.पा. सबै	-	१,००,०००/-	१००%	विभिन्न वडामा गएर त्यहाँको खाद्यान्न, नगदे, दलहन, तेलहन, तरकारी, फलफुल, कफी, मौरी, चिया, बाख्रा, भैंसी, सुगुरको तथ्याङ्क पत्ता लगाइ सफ्टवेयरमा प्रविष्ट गरिएको ।
५	आ.व. २०७९/८० मा स्थापना भएको तरकारी वाली पकेट विकास कार्यक्रमको निरन्तरता			४,९८,०००/-	-	प्रस्ताव आह्वान प्रस्ताव पेश भएको तर २ वटा मध्ये मात्र १ फर्मले मात्र प्रस्ताव पेश गरेको । प्रस्ताव पेश गरेको फार्मले उपयुक्त मापदण्ड पुरा नगरेको । योजना सम्झौता नभएको।
६	कोल्ड च्याम्बर			१०,००,०००/-	-	श्रोत एकिन हुन नसकेका कारण स्थगित रहेको । योजना सम्झौता नभएको।
७	आ.व ७९-८० मा स्थापना भएको बाख्राको पकेट कार्यक्रम निरन्तरता					
७.१	निगाले बाख्रा फर्म	साकेला ३	२०८१/०३/१२	४,१४,०००। -	१००%	<ul style="list-style-type: none"> <li>• उन्नत जातको घास खेति</li> <li>• डिपिड ऋाङ्क निर्माण</li> <li>• उन्नत जातको बोका तथा पाठि खरिद।</li> <li>• च्याफकटर खरिद।</li> <li>• घास खेतिलाई आवश्यक प्लास्टिक</li> </ul>

						<p>पोखरि निर्माण तथा पाईप खरिद</p> <ul style="list-style-type: none"> <li>• बिमा</li> <li>• संघिय सशर्त कार्यक्रम अनुसार गाउँपालिकाबाट ५०% र फर्मबाट ५०% रहेको छ।</li> <li>• तौल लिने यन्त्र खरिद।</li> </ul>
७.२	ढ्याङ्गे बाख्रा फर्म	साकेला ३	२०८१/०३/१२	३,४०,०००। -	१००%	<ul style="list-style-type: none"> <li>• उन्नत जातको घास खेति</li> <li>• डिपिड ट्याङ्क निर्माण</li> <li>• उन्नत जातको बोका तथा पाठि खरिद।</li> <li>• च्याफकटर खरिद।</li> <li>• बिमा</li> <li>• संघिय सशर्त कार्यक्रम अनुसार तौल लिने यन्त्र खरिद। गाउँपालिकाबाट ५०% र फर्मबाट ५०% रहेको छ।</li> <li>• ३०० मिटर पाईप खरिद।</li> <li>• तौल लिने यन्त्र खरिद।</li> </ul>
७.३	नमुना बाख्रा फर्म	साकेला ५	२०८१/०३/१२	३,००,०००। -	१००%	<ul style="list-style-type: none"> <li>• उन्नत जातको घास खेति</li> <li>• डिपिड ट्याङ्क निर्माण</li> <li>• उन्नत जातको बोका तथा पाठि खरिद।</li> <li>• च्याफकटर खरिद।</li> <li>• बिमा</li> <li>• संघिय सशर्त कार्यक्रम अनुसार तौल लिने यन्त्र खरिद। गाउँपालिकाबाट ५०% र फर्मबाट ५०% रहेको छ।</li> <li>• तौल लिने यन्त्र खरिद।</li> </ul>

कृषि विकास अन्तर्गतका कार्यक्रमहरु सम्बन्धित शाखाको कर्मचारीसँगको निग्रानिमा भएको र प्राविधिक सल्लाह बमोजिम काम गरिएको र सम्पन्न योजनाको गुणस्तर र प्रगति १०० प्रतिशत रहेको छ।

## २.१.९ पर्यटन प्रवर्द्धन तथा सांस्कृतिक सम्पदा

क्र.स	योजनाको नाम	योजनास्थल / ठेगाना	विनियोजित बजेट रु	भौतिक प्रगति	अनुगमन गर्दा देखिएका तथ्य र सुझावहरू

२०८०/०८१ सालमा यस सम्बन्धी कुनै पनि काम नभएको।

## २.१.१० प्रधानमन्त्री रोजगार कार्यक्रम

क्र.स	योजनाको नाम	योजनास्थल / ठेगाना	विनियोजित बजेट रु	भौतिक प्रगति	अनुगमन गर्दा देखिएका तथ्य र सुझावहरू
१	वडा नं. १				
१.१	सेखुवा उप-स्वास्थ्य चाकी भवन निर्माण	वडा नं. १-सेखुवा	११,६२,८००।-	१००%	क) समयको पालना गर्ने, (ख) समूहमा मिलेर काम गर्ने, (ग) सुपरिवेक्षकको निर्देशन बमोजिम कार्य गर्ने, (घ) असल आचरण र अनुशासन कायम गर्ने, (ङ) कार्यस्थलमा आयोजनाले उपलब्ध गराएका सुरक्षा सामग्रीहरू लगाउने, (च) आयोजना स्थलमा खटिएको प्राविधिकले दिएको निर्देशन बमोजिम कार्यस्थल सुरक्षाका उपायहरूको अवलम्बन गर्ने, (छ) कार्य समयमा कार्यस्थलमा मदिरा सेवन नगर्ने तथा मदिरा सेवन गरी उपस्थित नहुने, (ज) कार्यस्थलमा सहकर्मीसँग वा अन्य कुनै व्यक्तिसँग झैझगडा नगर्ने नगराउने, (झ) कार्यस्थलमा साम्प्रदायिक सद्भाव विथोलिने खालका कुनै व्यवहार नगर्ने नगराउने, (ञ) कार्यस्थलमा लैंगिक, जातीय, क्षेत्रीय, धार्मिक, सांस्कृतिक तथा यौनजन्य हिंसा र विभेद नगर्ने नगराउने।
१.२	बाँझे गोरेटो बाटो स्तरोन्नति	वडा नं. १-बाँझे			
१.३	डाँडागाउँ दोबेला सडक स्तरोन्नति, मुनाम्ता खानेपानी ट्याङ्की निर्माण	वडा नं. १-डाँडागाउँ			
२	वडा नं. २				

२.१	रतन्छा-रोमन परियारको घरमुनि ग्याविन जालि भर्ने	वडा नं. २- गैरि रतन्छा			क) समयको पालना गर्ने, (ख) समूहमा मिलेर काम गर्ने, (ग) सुपरिवेक्षकको निर्देशन बमोजिम कार्य गर्ने, (घ) असल आचरण र अनुशासन कायम गर्ने, (ङ) कार्यस्थलमा आयोजनाले उपलब्ध गराएका सुरक्षा सामग्रीहरू लगाउने, (च) आयोजना स्थलमा खटिएको प्राविधिकले दिएको निर्देशन बमोजिम कार्यस्थल सुरक्षाका उपायहरूको अवलम्बन गर्ने, (छ) कार्य समयमा कार्यस्थलमा मदिरा सेवन नगर्ने तथा मदिरा सेवन गरी उपस्थित नहुने, (ज) कार्यस्थलमा सहकर्मीसँग वा अन्य कुनै व्यक्तिसँग झैझगडा नगर्ने नगराउने, (झ) कार्यस्थलमा साम्प्रदायिक सद्भाव विथोलिने खालका कुनै व्यवहार नगर्ने नगराउने, (ञ) कार्यस्थलमा लैंगिक, जातीय, क्षेत्रीय, धार्मिक, सांस्कृतिक तथा यौनजन्य हिंसा र विभेद नगर्ने नगराउने ।
२.२	मबु-शम्भुडाँडा हुदैँ साविक १ नम्बर जाने सडक सोलिड योजना	वडा नं. २- मबु	८,०२,८ ०० /-	१००%	
२.३	बुतेपा-लहरेबर हुदैँ लामिदुवालि जाने घोरेटो बाटो मर्मत	वडा नं. २- बुतेपा			
३.	वडा नं. ३				
३.१	कृषि तथा सिंचाई अन्तर्गत तावाभञ्ज्याङ चिया बगान विस्तार योजना	वडा नं. ३- तावाभ ञ्ज्याङ	१५,०४,८ ०० /-	१००%	क) समयको पालना गर्ने, (ख) समूहमा मिलेर काम गर्ने, (ग) सुपरिवेक्षकको निर्देशन बमोजिम कार्य गर्ने, (घ) असल आचरण र अनुशासन कायम गर्ने, (ङ) कार्यस्थलमा आयोजनाले उपलब्ध गराएका सुरक्षा सामग्रीहरू लगाउने, (च) आयोजना स्थलमा खटिएको प्राविधिकले दिएको निर्देशन बमोजिम

					कार्यस्थल सुरक्षाका उपायहरूको अवलम्बन गर्ने, (छ) कार्य समयमा कार्यस्थलमा मदिरा सेवन नगर्ने तथा मदिरा सेवन गरी उपस्थित नहुने, (ज) कार्यस्थलमा सहकर्मीसँग वा अन्य कुनै व्यक्तिसँग झैझगडा नगर्ने नगराउने, (झ) कार्यस्थलमा साम्प्रदायिक सद्भाव विथोलिने खालका कुनै व्यवहार नगर्ने नगराउने, (ञ) कार्यस्थलमा लैंगिक, जातीय, क्षेत्रीय, धार्मिक, सांस्कृतिक तथा यौनजन्य हिंसा र विभेद नगर्ने नगराउने ।
४	वडा नं. ४				
४.१	पाङ्धुरे-धनवरे- वडा कार्यलय हुदै मेन सडक मर्मत योजना	वडा नं. ४- वडा कार्यलय	६,८४,०० ०/-	१००%	क) समयको पालना गर्ने, (ख) समूहमा मिलेर काम गर्ने, (ग) सुपरिवेक्षकको निर्देशन बमोजिम कार्य गर्ने, (घ) असल आचरण र अनुशासन कायम गर्ने, (ङ) कार्यस्थलमा आयोजनाले उपलब्ध गराएका सुरक्षा सामग्रीहरू लगाउने, (च) आयोजना स्थलमा खटिएको प्राविधिकले दिएको निर्देशन बमोजिम कार्यस्थल सुरक्षाका उपायहरूको अवलम्बन गर्ने, (छ) कार्य समयमा कार्यस्थलमा मदिरा सेवन नगर्ने तथा मदिरा सेवन गरी उपस्थित नहुने, (ज) कार्यस्थलमा सहकर्मीसँग वा अन्य कुनै व्यक्तिसँग झैझगडा नगर्ने नगराउने, (झ) कार्यस्थलमा साम्प्रदायिक सद्भाव विथोलिने खालका कुनै व्यवहार नगर्ने नगराउने,

					(ज) कार्यस्थलमा लैंगिक, जातीय, क्षेत्रीय, धार्मिक, सांस्कृतिक तथा यौनजन्य हिंसा र विभेद नगर्ने नगराउने ।
५	वडा नं. ५				
	वडा कार्यालयको घडेरी देखि स्वास्थ्य चौकी जोड्ने गोरेटो बाटो निर्माण	वडा नं. ५- नयाँ बस्ती	५,९२,३ ४४/-	१००%	<p>क) समयको पालना गर्ने,</p> <p>(ख) समूहमा मिलेर काम गर्ने,</p> <p>(ग) सुपरिवेक्षकको निर्देशन बमोजिम कार्य गर्ने,</p> <p>(घ) असल आचरण र अनुशासन कायम गर्ने,</p> <p>(ङ) कार्यस्थलमा आयोजनाले उपलब्ध गराएका सुरक्षा सामग्रीहरू लगाउने,</p> <p>(च) आयोजना स्थलमा खटिएको प्राविधिकले दिएको निर्देशन बमोजिम कार्यस्थल सुरक्षाका उपायहरूको अवलम्बन गर्ने,</p> <p>(छ) कार्य समयमा कार्यस्थलमा मदिरा सेवन नगर्ने तथा मदिरा सेवन गरी उपस्थित नहुने,</p> <p>(ज) कार्यस्थलमा सहकर्मीसँग वा अन्य कुनै व्यक्तिसँग झैझगडा नगर्ने नगराउने,</p> <p>(झ) कार्यस्थलमा साम्प्रदायिक सद्भाव विथोलिने खालका कुनै व्यवहार नगर्ने नगराउने,</p> <p>(ञ) कार्यस्थलमा लैंगिक, जातीय, क्षेत्रीय, धार्मिक, सांस्कृतिक तथा यौनजन्य हिंसा र विभेद नगर्ने नगराउने ।</p>

तपसिलमा योजनाको समग्र फोटो रहेको छ :-



वडा नं २ मा अवस्थित रहेको साकेला प्रथामिक अस्पताल निर्माण



वडा नं३ मा अवस्थित साकेला सोलिड वोएस्ट सटिड साइट निर्माण योजना



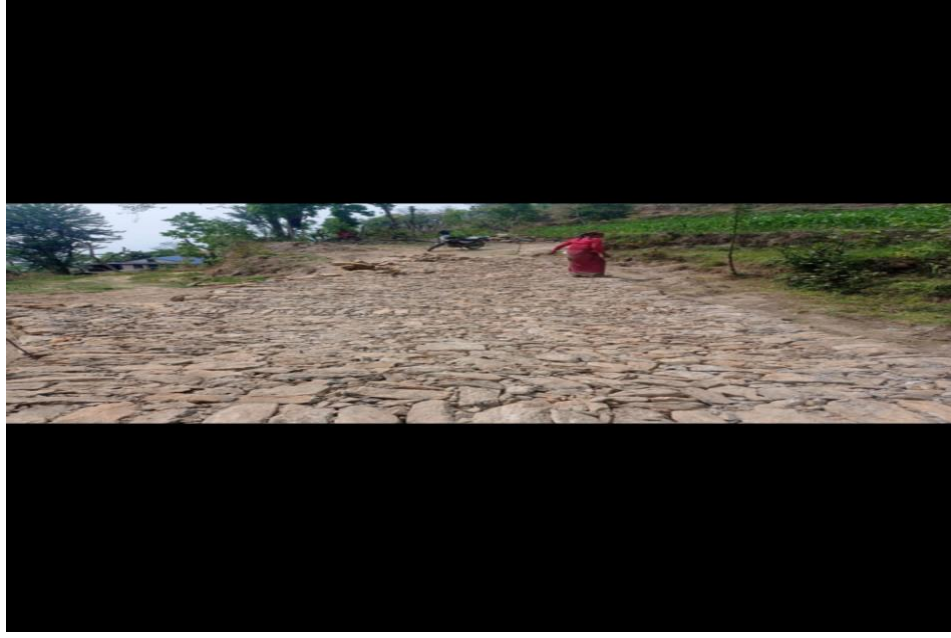


वडा नं ४ मा अवस्थित साकेला प्रमुख प्रशासकीय भवन





साकेला गाउँपालिका वडा नं ३ र ५ मा अवस्थित विभिन्न फर्मबाट आ.व ७९-८० मा स्थापना भएको बाख्राको पकेट कार्यक्रम निरन्तरता



वडा नं ४ मा अवस्थित पाङ्धुरे-धनवरे- वडा कार्यलय हुदै मेन सडक मर्मत योजना



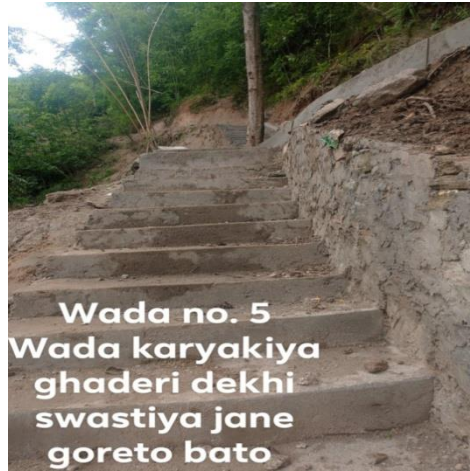
वडा नं १ मा अवस्थित डाँडागाउँ दोबेला सडक स्तरोन्नति, मुनास्ता खानेपानी ट्याङ्की निर्माण



वडा नं १ मा अवस्थित सेखुवा उप-स्वास्थ्य चाकी भवन निर्माण



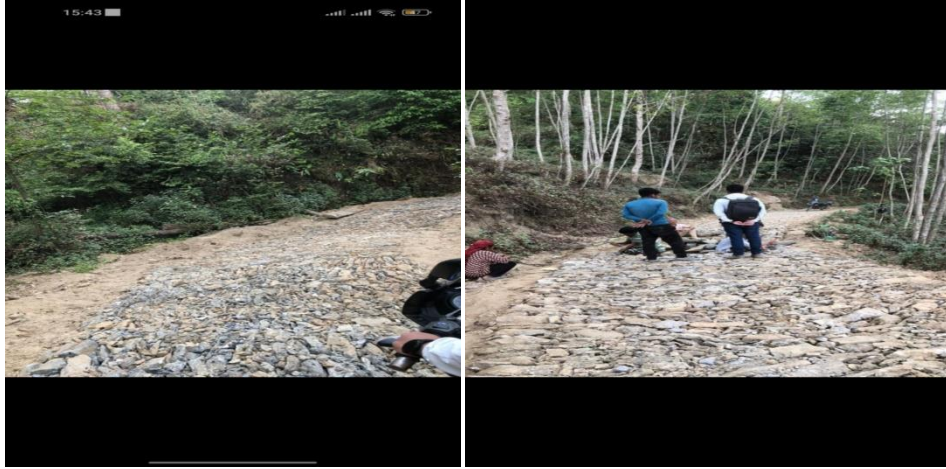
वडा नं ३ मा अवस्थित कृषि तथा सिंचाई अन्तर्गत तावाभञ्ज्याङ चिया बगान बिस्तार योजना



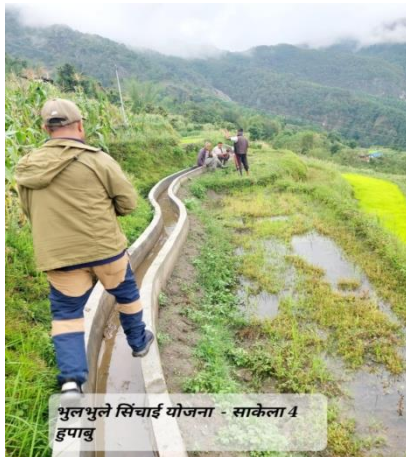
वडा नं ५ मा अवस्थित वडा कार्यालयको घडेरी देखि स्वास्थ्य चौकी जोड्ने गोरेटो बाटो निर्माण



वडा नं २ मा अवस्थित बुतेपा-लहरेबर हुदैँ लामिदुवालि जाने घोरेटो बाटो मर्मत



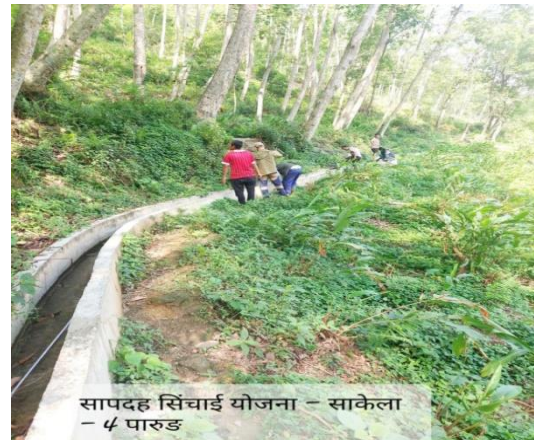
वडा नं २ मा अवस्थित मवु-शम्भुडाँडा हुदैँ साविक १ नम्बर जाने सडक सोलिड योजना



भुलभुले सिंचाई योजना - साकेला 4  
हुपाबु

वडा नं ४ अवस्थित श्री भूलभूले सिंचाई

जल उपभोक्ता संस्था साकेला ४



सापदह सिंचाई योजना - साकेला  
- 4 पारुड

वडा नं ४ अवस्थित

सापदह साना सिंचाई योजना वडा नं ४



वडा नं ४ अवस्थित बतासे दोभान  
कुलो सिंचाई योजना वडा नं ९



वडा नं ४ अवस्थित  
मुनाम्ता खानेपानी योजना



वडा नं ४ अवस्थित भालुखोप  
खानेपानी निर्माण

### भाग ३: प्रमुख उपलब्धिहरू

- आवधिक रुपमा आयोजनाको अनुगमन र सुपरिवेक्षण हुने हुदा प्रस्तावित योजनाहरूलाई मनोमानी रुपमा कार्यन्वयन गर्नमा कमि आएको छ।
- अनुगमन तथा सुपरिवेक्षण समितिको सिफारिस अनुरूप योजनाको भुक्तानि हुने भएकोले गुणस्तरीय काम हुने गरेको।
- आयोजना प्राविधिकको प्रत्यक्ष निगरानीमा निर्माण कार्य गर्ने भएकोले उक्त योजना गुणस्तरयुक्त काम हुने।

## भाग ४: प्रमुख समस्या

- टुक्रे योजना धेरै भएकोले अनुगमन गर्न कठिनाई हुने गरेको ।
- अनुगमन कार्यमा बडास्तरका जनप्रतिनिधिको कम संलग्नता हुने गरेको र उपभोक्ता समितिको अध्यक्षलाई मात्र उक्त काममा जिम्मेवार बनाउने गरिएको ।
- अनुगमन र सुपरिवेक्षण समितिको बैठक निर्धारित समयमा नहुनु, बैठक भए पनि औपचारिकतामा सीमित रहनु ।
- तोकेको समयमा ठेक्का खोलन नसक्दा कार्यान्वयनको पक्ष कमसल हुनुका साथै योजना सम्पन्न गर्न तथा भुक्तानिमा समस्या हुनु ।
- योजना अनुगमन तथा मूल्याङ्कन गर्न पदाधिकारीहरूलाई उचित तालिम तथा परामर्शको व्यवस्था नहुदा प्राविधिक ज्ञानमा कमि हुनु ।
- अनुगमन तथा मूल्याङ्कन कार्यमा संलग्न कर्मचारीहरूलाई उत्प्रेरणाको अभाव, छिटोछिटो सरुवा हुनु ।
- अनुगमन तथा मूल्याङ्कन प्रणाली प्रक्रियामुखी तथा कागजी प्रक्रतिको हुनु ।
- अनुगमन तथा मूल्याङ्कन प्रणाली सहभागितात्मक नहुनु ।

## भाग ५: प्रमुख सिकाई

- निश्चित समय तालिका अनुसार अनुगमन गर्दा दैनिक सेवा प्रवाहमा सहज भएको ।
- उपभोक्ता समिति र निर्माण व्यवसायीलाई पूर्व सूचना गरेर अनुगमन गर्दा सम्पूर्ण सदस्य सँग छलफलमा सहज हुने तथा योजनाको विस्तृत जानकारी आदन प्रदानमा सहज हुने ।

## भाग ६: निष्कर्ष र सुझावहरू

### ६.१ निष्कर्ष

नेपालमा राज्य व्यवस्थापन रूपान्तरण पश्चात तीनै तहका सरकारले व्यवस्थापिका, कार्यपालिका, न्यायपालिकाको अभ्यास गरिरहेको छ। यस व्यवस्थापन पक्षको अभ्यास गर्ने क्रममा पालिकाहरूले शिक्षा, स्वास्थ्य, कृषि, पर्यटन, सामाजिक र पुर्वाधारहरू जस्ता पक्षमा विशेष ध्यान दिई अघि बढ्न सफल रहन्छ। राज्य व्यवस्थापन रूपान्तरण पश्चात जनताको माग बढ्दै गएको र उचित मागलाई संबोधन गरि जनतालाई परिर्वतनको प्रत्यक्ष अनुभूति गराई गाउँपालिकाको समग्र पक्षको विकास प्रक्रियालाई अगाडि बढाउन जरुरी देखिन्छ। व्यवसायीक र सिर्जनशील प्रशासन: विकास, समृद्धि र शुशासन मुल नाराका साथ साकेला गाउँपालिका विकास तर्फ लम्कीरहेको छ। समग्र साकेला गाउँपालिकाको समृद्धिको लागि अनुगमन तथा मूल्याङ्कन गर्न सम्पूर्ण पक्षलाई आवश्यक परामर्श सेवा दिन आवश्यक रहन्छ।

## ६.२ सुझाव

- योजना अनुगमन स्तरीय तथा जनसहभागितामूलक बनाउने जस्का कारण आयोजनाको बारे सम्पूर्ण पक्ष बिच छलफल तथा अन्तरक्रिया भई प्रष्ट जानकारी आदनप्रदानमा सहज हुने।
- अनुगमनमा खटिनु हुने सम्पूर्ण पक्षको क्षमता अभिवृद्धि गर्न तालिमको व्यवस्था गर्न।
- आयोजना अनुगमन तथा मूल्याङ्कन गर्न क्रममा लाभग्राही सरोकारवालालाई पनि सहभागी गराउने।
- आयोजना अनुगमन तथा मूल्याङ्कन प्रभावकारी तथा नतिजामूलक बनाउन आवश्यक छ।
- हरेक विषयगत शाखाले वार्षिक कार्य योजना बनाई कार्यन्वयन गर्नुपर्न।

### अनुगमन तथा सुपरीवेक्षण समितिका पदाधिकारीहरु

क्र.स	नाम थर	पद	लिङ्ग
१	श्री बिसिका राई	संयोजक	महिला
२	हेमन राई	सदस्य	पुरुष
३	भगवती वि.क	सदस्य	महिला
४	शिला थापा	सदस्य.सचिव	महिला

प्रतिवेदक

बिसिका राई

संयोजक

अनुगमन तथा सुपरीवेक्षण समिति